

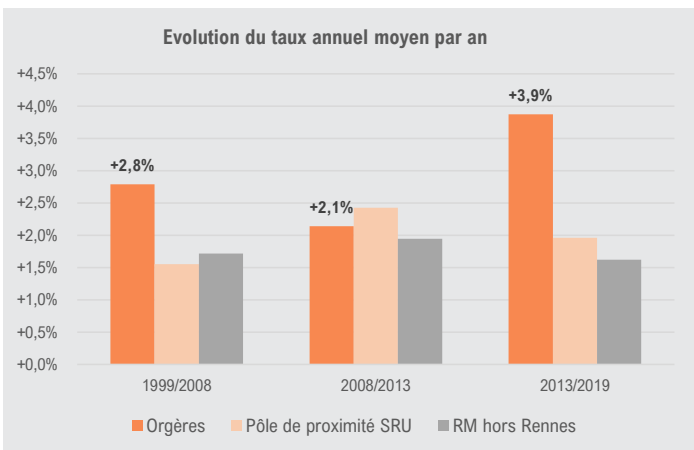
ORGÈRES

La population

ÉVOLUTION DE LA POPULATION MUNICIPALE DE 1999 À 2019

Population municipale					Nombre en moyenne/an			Taux moyen/an		
	1999	2008	2013	2019	1999/2008	2008/2013	2013/2019	1999/2008	2008/2013	2013/2019
Orgères	2 881	3 690	4 102	5 152	+90	+82	+175	+2,8%	+2,1%	+3,9%
Pôle de proximité SRU	54 664	62 805	70 800	79 547	+905	+1 599	+1 458	+1,6%	+2,4%	+2,0%
RM hors Rennes	167 604	195 383	215 129	236 928	+3 087	+3 949	+3 633	+1,7%	+1,9%	+1,6%
Rennes Métropole	373 833	402 038	426 502	457 416	+3 134	+4 893	+5 152	+0,8%	+1,2%	+1,2%
Couronnes de l'AAV	207 990	257 903	279 567	298 252	+5 546	+4 333	+3 114	+2,4%	+1,6%	+1,1%
AAV Rennes	581 823	659 941	706 069	755 668	+8 680	+9 226	+8 267	+1,4%	+1,4%	+1,1%

Source : Insee, RP

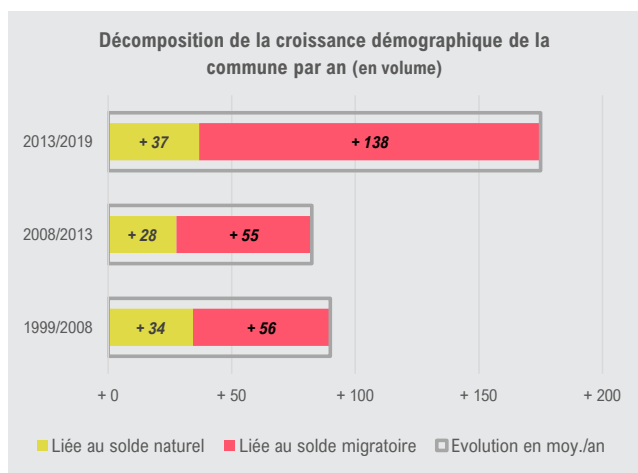


Source : Insee, RP

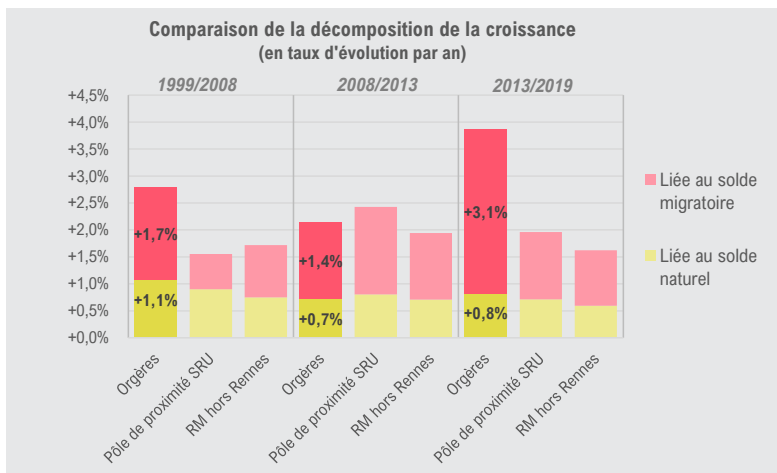
DÉCOMPOSITION DE LA CROISSANCE DÉMOGRAPHIQUE

	Orgères						Pôle de proximité SRU		RM hors Rennes	
	Evolution en moy./an	lié au solde naturel		Taux d'évolution moy./an	lié au solde migratoire		Taux d'évolution		Taux d'évolution	
		lié au solde naturel	lié au solde migratoire		lié au solde naturel	lié au solde migratoire	lié au solde naturel	lié au solde migratoire		
1999/2008	+90	+34	+56	+2,8%	+1,1%	+1,7%	+0,9%	+0,7%	+0,8%	+1,0%
2008/2013	+82	+28	+55	+2,1%	+0,7%	+1,4%	+0,8%	+1,6%	+0,7%	+1,2%
2013/2019	+175	+37	+138	+3,9%	+0,8%	+3,1%	+0,7%	+1,2%	+0,6%	+1,0%

Source : Insee, RP



Source : Insee, RP

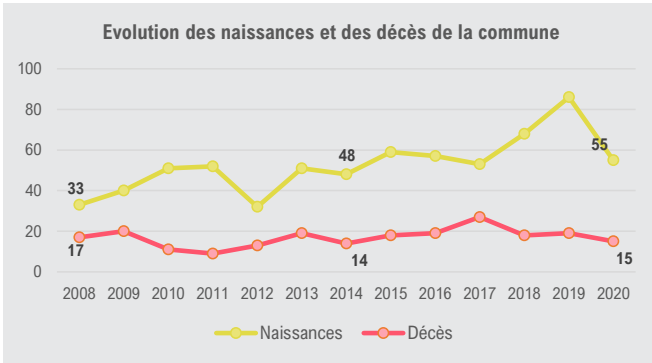


Source : Insee, RP

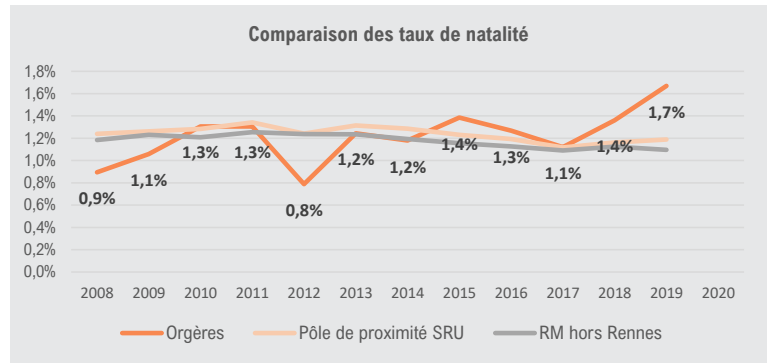
EVOLUTION DES NAISSANCES ET DES DÉCÈS

Orgères	Moy./an 2008/2013	Moy./an 2014/2020	2014	2015	2016	2017	2018	2019	2020
Naissances	43	61	48	59	57	53	68	86	55
Décès	15	19	14	18	19	27	18	19	15

Source : Insee, Etat civil



Source : Insee, Etat civil

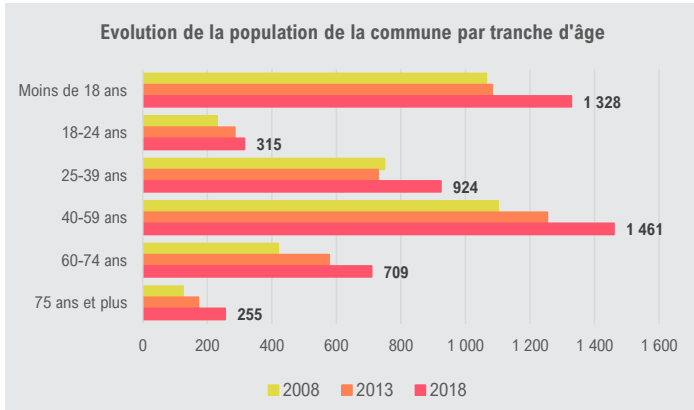


Source : Insee, RP, Etat civil

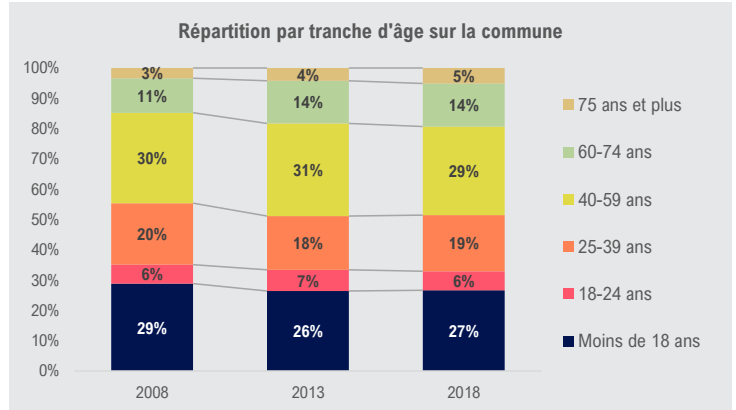
STRUCTURE PAR ÂGE DE LA POPULATION

	Orgères				Pôle de proximité SRU		RM hors Rennes	
	2018		Evol. 2013-2018		2018	Evol.2013-2018	2018	Evol.2013-2018
	en volume	Répartition	en volume	en %	Répartition	en %	Répartition	en %
Moins de 18 ans	1 328	27%	+246	+23%	25%	+8%	24%	+6%
18-24 ans	315	6%	+30	+11%	7%	+5%	9%	+6%
25-39 ans	924	19%	+195	+27%	19%	+11%	18%	+6%
40-59 ans	1 461	29%	+206	+16%	28%	+6%	28%	+6%
60-74 ans	709	14%	+131	+23%	15%	+21%	14%	+19%
75 ans et plus	255	5%	+83	+48%	6%	+27%	7%	+24%
Total	4 993	100%	+891	+22%	100%	+11%	100%	+9%

Source : Insee, RP



Source : Insee, RP

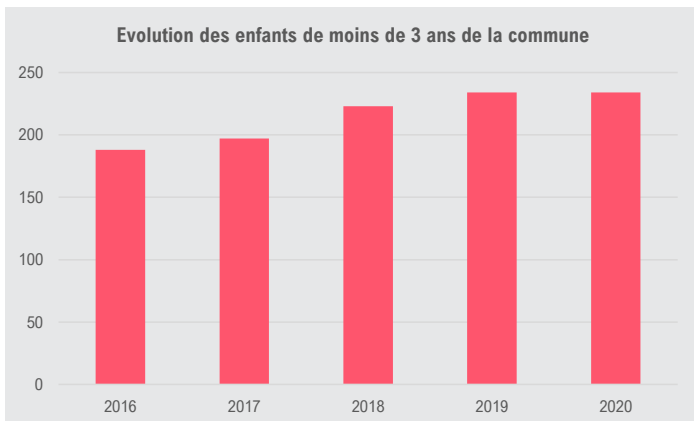


Source : Insee, RP

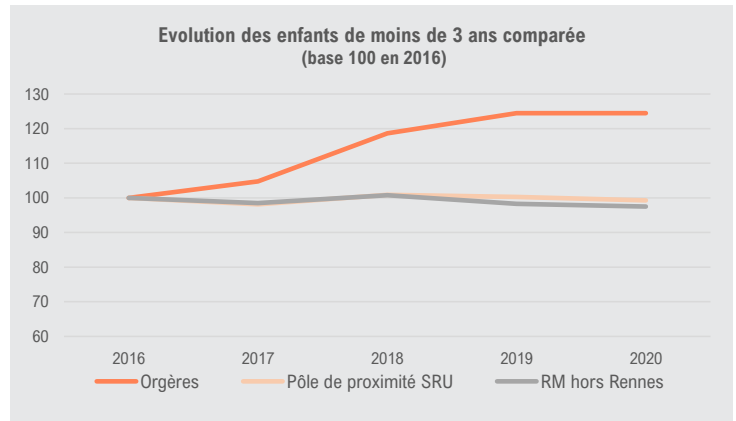
ENFANTS DE MOINS DE 3 ANS

Orgères	2016	2017	2018	2019	2020
Enfants de moins de 3 ans au 31/12	188	197	223	234	234

Source : Caf Data



Source : Caf Data

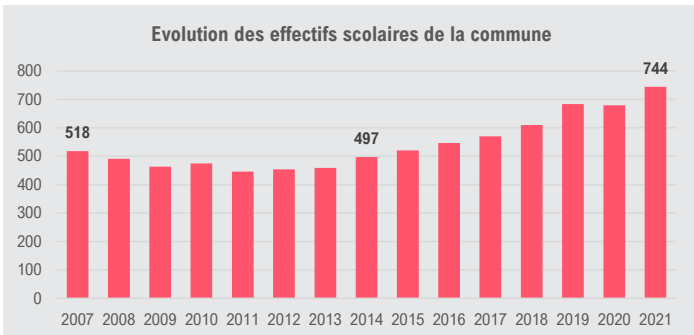


Source : Caf Data

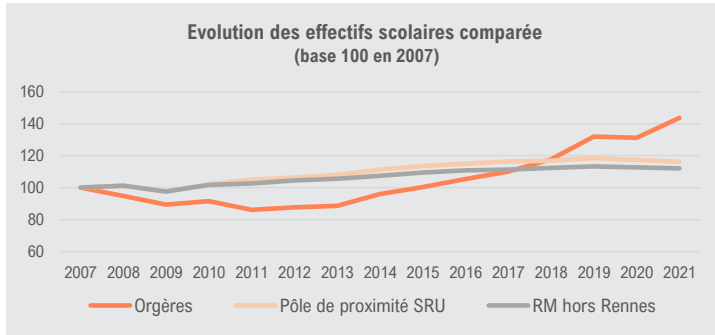
EVOLUTION DES EFFECTIFS SCOLAIRES

Orgères	2014	2015	2016	2017	2018	2019	2020	2021
Effectifs scolaires	497	520	546	570	610	683	679	744

Source : Rectorat



Source : Rectorat

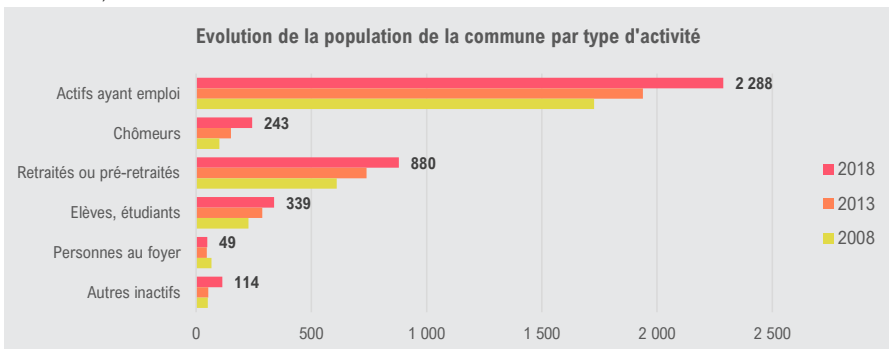


Source : Rectorat

TYPE D'ACTIVITÉ DE LA POPULATION DE 15 ANS ET PLUS

Population de 15 ans et plus	Orgères				Pôle de proximité SRU		RM hors Rennes	
	2018		Evol. 2013-2018		2018	Evol.2013-2018	2018	Evol.2013-2018
	en volume	Répartition	en volume	en %	Répartition	en %	Répartition	en %
Actifs ayant emploi	2 288	58%	+349	+18%	56%	+8,5%	56%	+6%
Chômeurs	243	6%	+92	+60%	5%	+17,5%	6%	+15%
Retraités ou pré-retraités	880	22%	+140	+19%	24%	+16,7%	24%	+15%
Elèves, étudiants	339	9%	+51	+18%	8%	+10,8%	10%	+8%
Personnes au foyer	49	1%	+2	+5%	1%	-5,2%	2%	+7%
Autres inactifs	114	3%	+60	+113%	4%	+26,4%	3%	+30%
Total	3 912	100%	+695	+22%	100%	+11,5%	100%	+10%

Source : Insee, RP

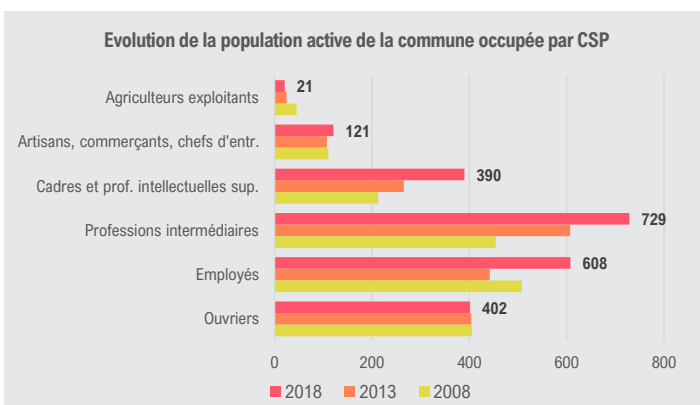


Source : Insee, RP

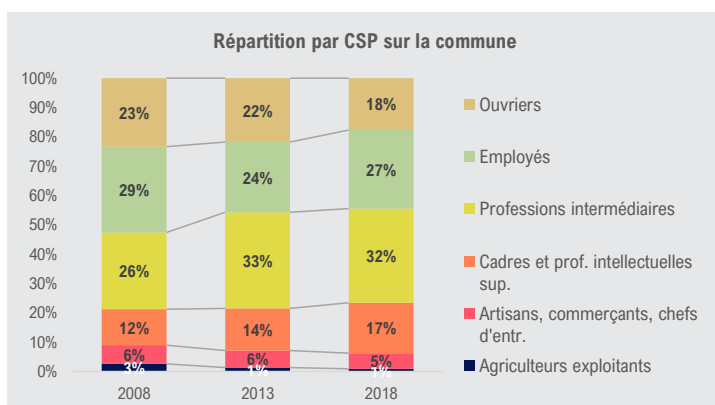
CATÉGORIE SOCIO-PROFESSIONNELLE DES ACTIFS AYANT UN EMPLOI DE 15 A 64 ANS

Population active en emploi de 15 à 64 ans	Orgères				Pôle de proximité SRU		RM hors Rennes	
	2018		Evol. 2013-2018		2018	Evol.2013-2018	2018	Evol.2013-2018
	en volume	Répartition	en volume	en %	Répartition	en %	Répartition	en %
Agriculteurs exploitants	21	1%	-4	-16%	1%	-2%	1%	+2%
Artisans, commerçants, chefs d'entr.	121	5%	+13	+13%	5%	+8%	5%	+12%
Cadres et prof. intellectuelles sup.	390	17%	+124	+47%	23%	+14%	24%	+14%
Professions intermédiaires	729	32%	+122	+20%	30%	+5%	30%	+6%
Employés	608	27%	+165	+37%	25%	+2%	25%	+0%
Ouvriers	402	18%	-2	-1%	16%	+6%	15%	+3%
Total	2 271	100%	+419	+23%	100%	+7%	100%	+6%

Source : Insee, RP



Source : Insee, RP



Source : Insee, RP

Les ménages

EVOLUTION DES MÉNAGES DE 1999 À 2018

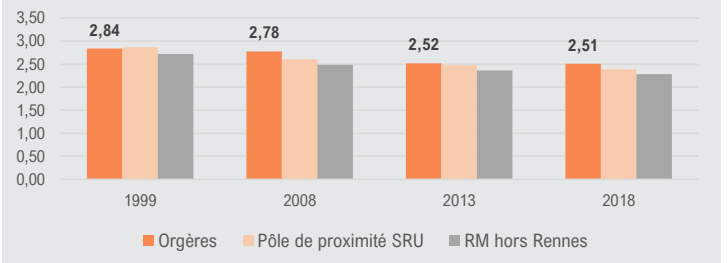
Ménages					Nombre en moyenne/an			Taux moyen/an		
	1999	2008	2013	2018	1999/2008	2008/2013	2013/2018	1999/2008	2008/2013	2013/2018
Orgères	1 012	1 328	1 608	1 977	+35	+56	+74	+3,1%	+3,9%	+4,2%
Pôle de proximité SRU	18 838	23 781	27 883	31 991	+549	+820	+821	+2,6%	+3,2%	+2,8%
RM hors Rennes	60 820	77 007	89 144	100 466	+1 799	+2 428	+2 264	+2,7%	+3,0%	+2,4%
Rennes Métropole	160 376	182 552	199 353	215 074	+2 464	+3 360	+3 144	+1,4%	+1,8%	+1,5%
Couronnes de l'AAV	77 598	98 894	108 566	117 183	+2 366	+1 934	+1 723	+2,7%	+1,9%	+1,5%
AAV Rennes	237 974	281 446	307 919	332 258	+4 830	+5 295	+4 868	+1,9%	+1,8%	+1,5%

Source : Insee, RP

Taille moyenne des ménages	1999	2008	2013	2018
Orgères	2,84	2,78	2,52	2,51
Pôle de proximité SRU	2,87	2,60	2,48	2,39
RM hors Rennes	2,72	2,49	2,36	2,28
Rennes Métropole	2,26	2,12	2,07	2,03
Couronnes de l'AAV	2,63	2,57	2,54	2,48
AAV Rennes	2,38	2,28	2,23	2,19

Source : Insee, RP

Taille moyenne des ménages



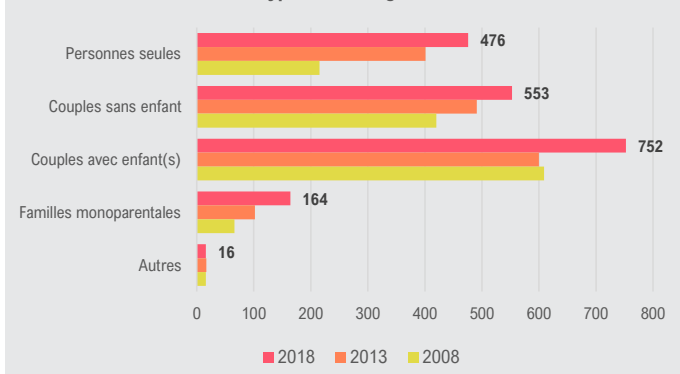
Source : Insee, RP

TYPOLOGIE DES MÉNAGES

	Orgères				Pôle de proximité SRU		RM hors Rennes	
	2018		Evol. 2013-2018		2018	Evol.2013-2018	2018	Evol.2013-2018
	en volume	Répartition	en volume	en %	Répartition	en %	Répartition	en %
Personnes seules	476	24%	+75	+19%	28%	+32%	33%	+27%
Couples sans enfant	553	28%	+62	+13%	29%	+10%	28%	+7%
Couples avec enfant(s)	752	38%	+152	+25%	33%	+6%	29%	+4%
Familles monoparentales	164	8%	+62	+61%	8%	+27%	9%	+20%
Autres	16	1%	-1	-6%	1%	-11%	1%	-16%
Total Ménages	1 961	100%	+350	+22%	100%	+15%	100%	+13%

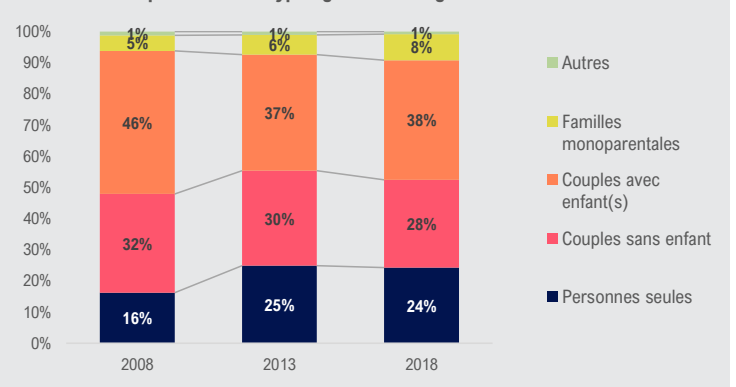
Source : Insee, RP

Evolution des types de ménages de la commune



Source : Insee, RP

Répartition de la typologie des ménages sur la commune



Source : Insee, RP

REVENU DISPONIBLE DES MÉNAGES EN 2019 (PAR UNITÉ DE CONSOMMATION)

	Orgères	Rennes Métropole	AAV Rennes
Revenu médian	22 940 €	23 400 €	23 020 €
1er décile	14 080 €	12 070 €	13 060 €
9ème décile	36 270 €	40 750 €	38 230 €
Ecart interdécile	2,58	3,38	2,93

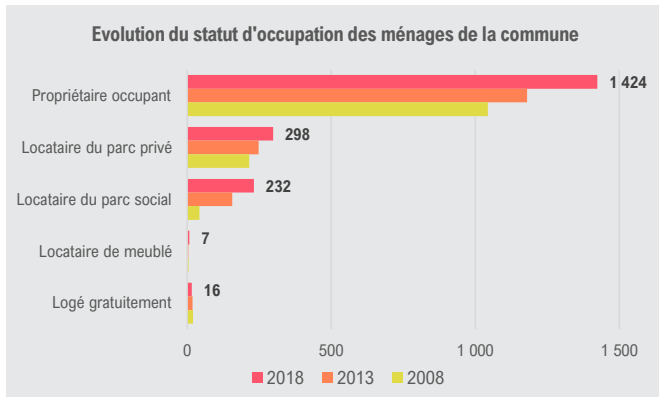
Source : DGFiP

Les logements

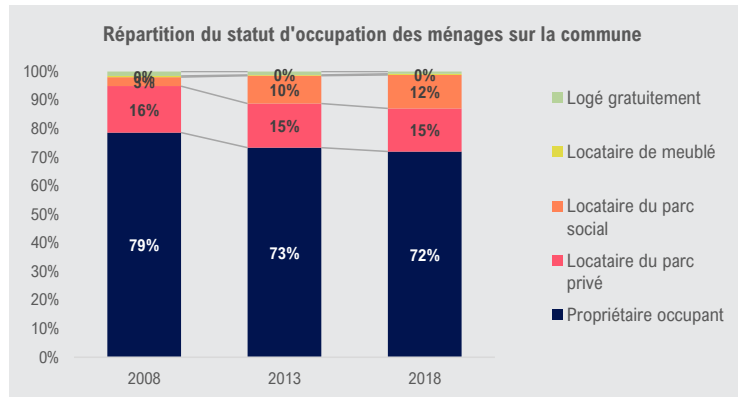
STATUT D'OCCUPATION DES MÉNAGES

	Orgères				Pôle de proximité SRU		RM hors Rennes	
	2018		Evol. 2013-2018		2018	Evol.2013-2018	2018	Evol.2013-2018
	en volume	Répartition	en volume	en %	Répartition	en %	Répartition	en %
Propriétaire occupant	1 424	72%	+244	+21%	68%	+11%	63%	+9%
Locataire du parc privé	298	15%	+50	+20%	17%	+19%	20%	+15%
Locataire du parc social	232	12%	+75	+48%	14%	+32%	14%	+28%
Locataire de meublé	7	0%	+3	+75%	1%	+39%	2%	+15%
Logé gratuitement	16	1%	-3	-15%	0%	-5%	1%	+10%
Ménages	1 977	100%	+369	+23%	100%	+15%	100%	+13%

Source : Insee, RP



Source : Insee, RP

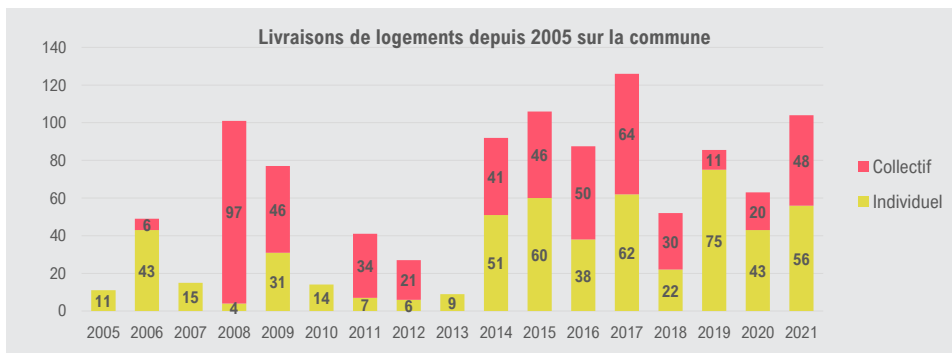


Source : Insee, RP

LIVRAISONS DE LOGEMENTS

	Orgères		Pôle de proximité SRU		RM hors Rennes	
	Moy./an 2005-2014	Moy./an 2015-2021	Moy./an 2005-2014	Moy./an 2015-2021	Moy./an 2005-2014	Moy./an 2015-2021
Individuel	19	51	338	346	798	804
Collectif	25	38	478	502	1 815	1 587
Total	44	89	816	848	2 612	2 391
Part du collectif	56%	43%	59%	59%	69%	66%

Source : Sitadel, estimation Audiar



Source : Sitadel, estimation Audiar

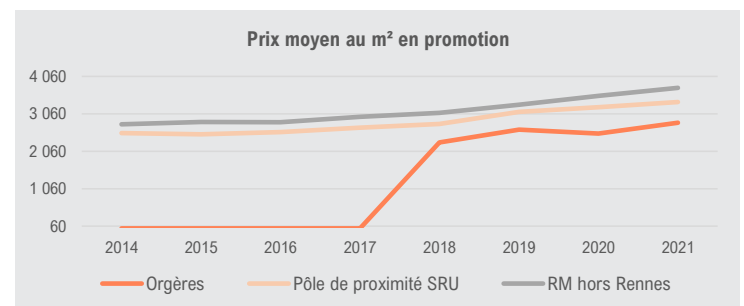
dont promotion immobilière

	Nombre de ventes		Prix moyen au m2	
	2021	Moy./an 2014-2021	2021	Evol. 2014-2021 en %
Orgères	33	7	2 823 €	
Pôle de proximité SRU	338	241	3 376 €	+32%
RM hors Rennes	988	845	3 754 €	+35%
Rennes Métropole	1 938	2 025	4 411 €	+34%

Source : Oréal Bretagne/Adéquation, traitements Audiar



Source : Oréal Bretagne/Adéquation, traitements Audiar



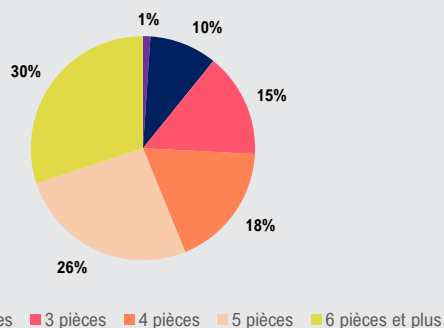
Source : Oréal Bretagne/Adéquation, traitements Audiar

TAILLE DES LOGEMENTS

	Orgères				Pôle de proximité SRU		RM hors Rennes	
	Résidences principales en 2018		Logements autorisés entre 2015 et 2021		Parc en 2018	Autorisations 2015-2021	Parc en 2018	Autorisations 2015-2021
	en volume	Répartition	en volume	Répartition				
1 pièce	21	1%	2	0%	1%	1%	3%	3%
2 pièces	192	10%	124	21%	10%	25%	12%	25%
3 pièces	297	15%	119	20%	17%	28%	18%	28%
4 pièces	356	18%	101	17%	18%	14%	17%	14%
5 pièces	515	26%	120	20%	24%	14%	21%	12%
6 pièces et plus	595	30%	95	16%	30%	11%	28%	9%
Individuel - Typologie non renseignée			30	5%		4%		4%
Collectif - Typologie non renseignée			8	1%		2%		4%
Total	1 977	100%	599	100%	100%	100%	100%	100%

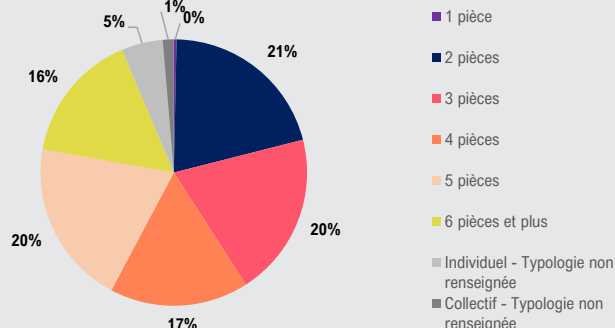
Source : Insee, RP, Sítadel, traitements Audiar

Résidences principales en 2018 sur la commune



Source : Insee, RP

Logements autorisés entre 2015 et 2021 sur la commune



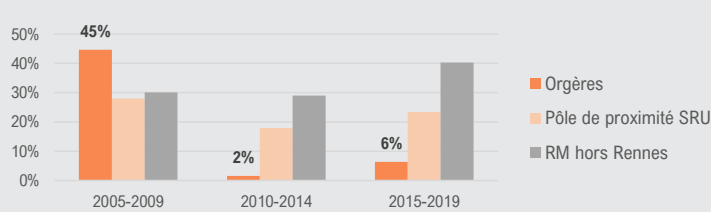
Source : Sítadel, traitements Audiar

LOCALISATION DES NOUVEAUX LOGEMENTS

	Orgères		
	2005-2009	2010-2014	2015-2019
Extension	135	258	424
Densification	109	4	29
Total	244	262	453
<i>Part de la densification</i>	45%	2%	6%

Source : Majic, traitements Audiar

Part de la densification



Source : Majic, traitements Audiar

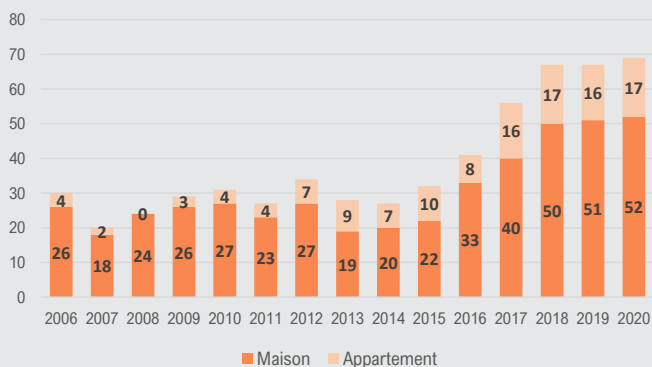
MARCHÉ IMMOBILIER DE L'OCCASION

	Orgères			Pôle de proximité SRU		RM hors Rennes			
	Nombre de mutations			Prix *		Prix *			
	Moy 2006-2010	Moy 2011-2015	Moy 2016-2020	2020	Evol. 2015-2020	2020	Evol. 2015-2020		
Maison	24	22	45	258 416 €	+18%	270 268 €	+18%	296 152 €	+20%
Appartement	3	7	15	2 349 €	+24%	2 414 €	+18%	2 535 €	+18%
Total	27	30	60						

Source : DFV, traitements Audiar

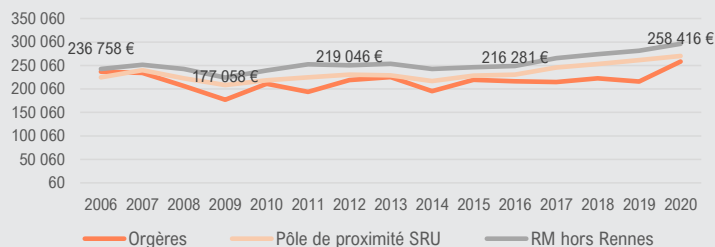
* Prix : Maison : Prix unitaire moyen - Appartement : Prix moyen au m²

Nombre de mutations dans le marché de l'occasion sur la commune



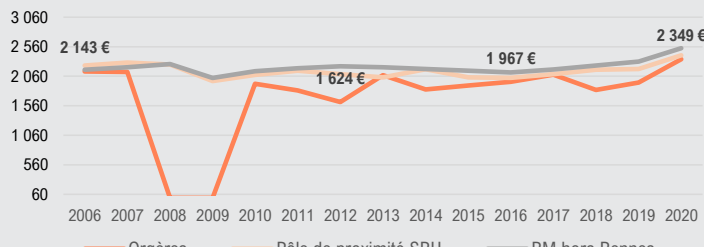
Source : DFV, traitements Audiar

Prix moyen des maisons dans le marché de l'occasion



Source : DFV, traitements Audiar

Evolution du prix moyen/m² pour un appartement dans l'occasion



Source : DFV, traitements Audiar

LOGEMENT SOCIAL

	Parc locatif * au 01/01/2022	Total mises en service 2015- 2021	Taux d'accroissement 2015-2022 *	Taux du parc *	
				01/01/2021	01/01/2015
Orgères	396	203	+104%	16%	11%
Pôle de proximité SRU	5 336	1 422	+36%	16%	13%
RM hors Rennes	15 354	3 658	+31%	14%	13%

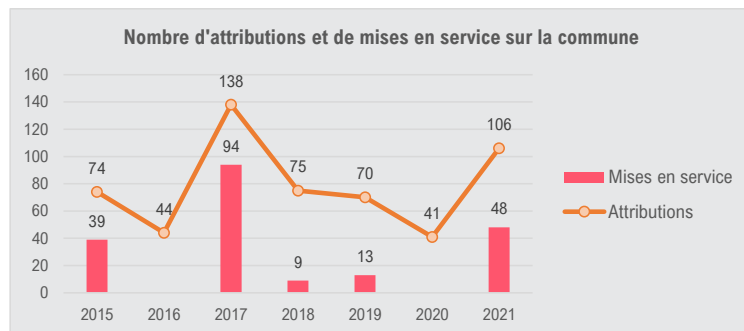
Source : Imhoweb, traitements Audiar

* Parc locatif social familial hors PLS

Taux SRU 2021
19,79 %



Source : Imhoweb, traitements Audiar



Source : Imhoweb, traitements Audiar

Sources et définitions

Les logements

Construction neuve : Sit@del 2 - MEEM - CGDD - SoeS, traitements Audiar

Cette source permet de suivre les différentes étapes du processus de construction : les délivrances du permis de construire (les logements autorisés), les mises en chantier (les logements commencés) et les livraisons* (estimation des « logements terminés » établie par l'Audiar). Les données sont issues de Sit@del 2 et font référence à l'ensemble des mises en chantier de logements neufs à savoir :

- les logements de la promotion immobilière libre et aidée (individuel groupé et collectif)
- les maisons individuelles sur terrains à bâtir (individuel pur),
- les logements locatifs sociaux ordinaires (individuel groupé et collectif),
- et les logements en résidences sociales et privées (ex : personnes âgées, étudiants, personnes handicapées).

* Depuis 2008, les logements terminés ne sont plus disponibles dans le fichier Sit@del. A partir de 2009, ils sont estimés par l'Audiar sur la base des mises en chantier des années antérieures. Le calcul se fait sur la base des logements commencés de 2010 à 2018 en « Date Réelle » et de 2019 à 2022 en « Date de Prise en Compte ». Ainsi, pour la période 2010-2019, les ratios suivants sont retenus : glissement théorique des logements individuels commencés sur 12 mois ; pour les logements collectifs/en résidences sur 18 mois. Pour les dernières années, 2020 - 2021 et 2022 : nouveaux ratios appliqués pour tenir compte des retards de chantiers = 13 mois pour l'individuel et 21 mois pour les collectifs/résidences.

Marché de la promotion immobilière : OREAL Bretagne - Adéquation, traitements Audiar

L'association OREAL Bretagne créée à l'initiative de la Fédération des Promoteurs Immobiliers de Bretagne permet de disposer d'un socle de statistiques détaillées sur les logements neufs dans les programmes de promotion immobilière (de 5 logements et plus) en cours de commercialisation dans les grands marchés bretons. Sont prises en compte les ventes brutes (avec désistements et retraits) des logements acquis par des propriétaires occupants ou investisseurs, en résidence principale (ou secondaire). Les ventes en bloc, intervenant en logement libre ou locatif social. Les logements en résidence-services (étudiants, seniors, EHPAD, affaires, tourisme) en sont exclus. Les prix moyens au m² retenus sont établis sur les ventes de logements collectifs en libre, TVA pleine, hors prix du stationnement.

Localisation des logements récemment construits : extension et densification : Majic, traitements Audiar

Afin d'évaluer la part des logements neufs produits en densification durant les années passées (depuis 2005), il a été fait le choix de dénombrer au sein de la production globale, ceux localisés au sein de la tâche urbaine à partir de la date de construction des bâtiments inscrits dans les fichiers fonciers. Plusieurs natures d'opérations concernent ces nouveaux logements : la densification en dents creuses, la démolition-reconstruction ainsi que la mutation de bâti.

Marché immobiliser d'occasion : DVF - DGFiP, traitements Audiar

La source Demande de Valeurs Foncières (DVF) mis à disposition des collectivités par les directions régionales du Ministère des Finances permet de connaître les transactions immobilières (foncier bâti). Les données contenues dans DVF sont issues des actes notariés et des informations cadastrales. Cette source permet de disposer, entre autres : du nombre de mutations « maisons et appartements » existants et de la valeur financière des biens. Les prix moyens sont en € courants et entendus hors frais de Notaires et de négociations.

Parc locatif social et mises en service : Imhoweb /Atlas du parc social de l'Audiar

Les bailleurs sociaux du département et leurs partenaires ont mis en œuvre un dispositif commun de gestion de la demande (Imhoweb) à partir duquel est extrait le parc locatif social en service dans la métropole. Les données prennent en compte tous les logements locatifs sociaux familiaux PLAI (très sociaux) et PLUS (sociaux) de cette source, non compris les foyers et structures collectives et les logements financés en PLS ou assimilés et autres non conventionnés. Le taux de logements sociaux est un taux hors PLS (dit taux PLH) et est calculé au 1er janvier. Il rapporte les logements sociaux au 01/01 aux résidences principales à cette même date (de source Taxe d'Habitation/DGFiP). Il ne correspond pas au taux SRU calculé par l'État s'appuyant sur une définition et un mode de calcul différents.

Taux SRU

Dans Rennes Métropole, la loi SRU s'applique aux communes de plus de 3 500 habitants. Elle stipule que celles-ci doivent compter à échéance 2025, un minimum de 20% de logements sociaux au sein de leur parc de résidences principales. Les logements locatifs sociaux et assimilés retenus pour le calcul du taux SRU sont les suivants :

- logements des organismes Hlm hors PLI,
- logements conventionnés à l'APL des SEM,
- logements conventionnés à l'APL appartenant à des collectivités,
- logements conventionnés à l'APL appartenant à des personnes morales,
- logements conventionnés Anah, très sociaux, sociaux et intermédiaires,
- logements PSLA dans leur phase locative,
- logements-foyers conventionnés à l'APL (handicapés, personnes âgées, migrants, jeunes travailleurs, résidences sociales et résidences universitaires).

Les données du RP de l'Insee

Les données issues du recensement millésimées 2018 sont calculées à partir des informations collectées lors des enquêtes de recensement effectuées de 2016 à 2020.

Solde naturel :

Différence entre le nombre de naissances et de décès enregistrés au cours d'une période.

Solde migratoire :

Différence entre le nombre de personnes qui sont entrées sur le territoire et le nombre de personnes qui en sont sorties au cours de l'année. Ce concept est indépendant de la nationalité.

Revenu disponible médian par unité de consommation :

Le niveau de vie est égal au revenu disponible du ménage divisé par le nombre d'unités de consommation (uc). Le niveau de vie est donc le même pour tous les individus d'un même ménage.

Les unités de consommation sont généralement calculées selon l'échelle d'équivalence dite de l'OCDE modifiée qui attribue 1 uc au premier adulte du ménage, 0,5 uc aux autres personnes de 14 ans ou plus et 0,3 uc aux enfants de moins de 14 ans.

Le revenu disponible d'un ménage comprend les revenus d'activité (nets des cotisations sociales), les revenus du patrimoine, les transferts en provenance d'autres ménages et les prestations sociales (y compris les pensions de retraite et les indemnités de chômage), nets des impôts directs.

Déciles du revenu disponible par unité de consommation :

Les déciles sont les valeurs qui partagent les distributions de revenu en dix parties égales.

Ainsi, pour une distribution de revenu disponible :

- le premier décile (noté généralement D1) est le revenu au-dessous duquel se situent 10 % des revenus ;
- le neuvième décile (noté généralement D9) est le revenu au-dessous duquel se situent 90 % des revenus.

Les rapports interdéciles des revenus sont utilisés pour mettre en évidence les disparités (ou écarts) entre les plus riches et les plus pauvres. Le rapport interdécile D9/D1 mesure l'écart de revenus entre les 10% des plus riches et les 10% des plus pauvres.