

Observatoire des transitions

Évolution de l'agriculture sur le Val d'Ille-Aubigné

SUR LA PÉRIODE 2022-2024

L'agriculture continue d'être une composante importante du Val d'Ille-Aubigné, avec les deux tiers des surfaces consacrées à la production alimentaire et 330 exploitations réparties sur le territoire.

En 2024, près de 19 940 hectares étaient consacrés à la production agricole. Une faible érosion des surfaces est constatée au cours des trois dernières années, de l'ordre de 0,7 %, avec un recul plus marqué en 2023.

Les surfaces dédiées à l'agriculture biologique sont restées globalement stables à l'échelle de la collectivité sur ces trois dernières années, mais elles diminuent sur certaines communes et augmentent sur d'autres. Près de 1 760 hectares sont exploités en agriculture biologique, soit près de 9 % des surfaces agricoles du territoire. 51 fermes sont engagées en agriculture biologique, dont trois en conversion, soit plus de 15 % des exploitations du Val d'Ille-Aubigné.



L'AGRICULTURE DU VAL D'ILLE-AUBIGNÉ EN CHIFFRES



19 940 hectares

de surfaces agricoles
(66,5 % du territoire)

9 % en biologique

Source : RPG ASP et Agence Bio

LES EXPLOITATIONS DU TERRITOIRE

**330 sièges
d'exploitations**

Dont 51 fermes en bio

15 % en bio

Source : Agence Bio

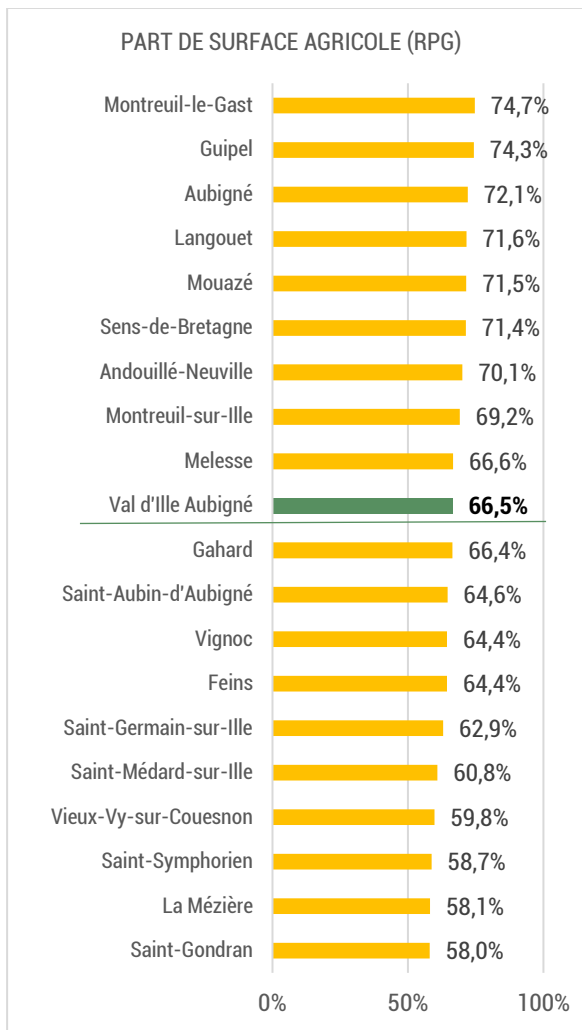


DES SURFACES AGRICOLES EN LÉGÈRE RÉGRESSION

Deux tiers du territoire consacrés à la production agricole

En 2024 les surfaces agricoles déclarées à l'Union Européenne dans le cadre de la PAC totalisent 19 937 hectares soit 66,5 % du territoire de l'intercommunalité. Cette part est variable selon les communes, selon le niveau d'urbanisation ou la présence d'espaces naturels (boisements, étangs ...).

Les surfaces agricoles occupent par exemple moins de 60 % du territoire à Saint-Gondran, part la plus faible, mais près des trois quarts à Montreuil-le-Gast, part la plus haute.

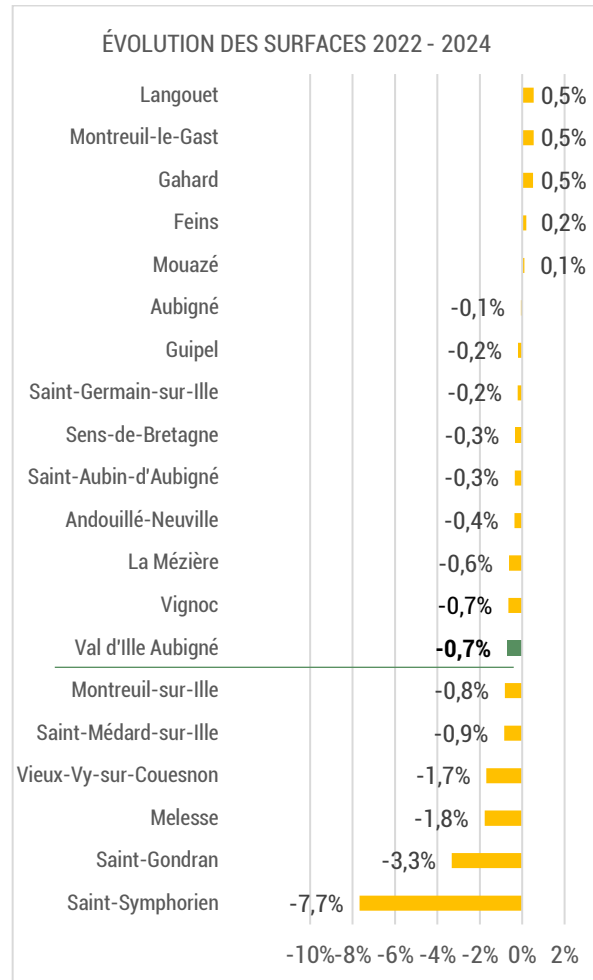


Source : RPG ASP, IGN.

Une baisse inégalement répartie selon les communes

Entre 2022 et 2024, près de 290 hectares cessent d'être déclarés à la PAC. Cette érosion des

surfaces agricoles de l'ordre de 0,7 % sur la période, a été plus marquée en 2024 (-0,5%). Les pertes les plus importantes en part concernent les communes de Saint-Symphorien, avec près de -8 %, et Saint-Gondran avec plus de 3 %. Dans le même temps, certaines communes voient leurs surfaces dédiées à l'agriculture légèrement augmenter.



Source : RPG ASP, IGN.

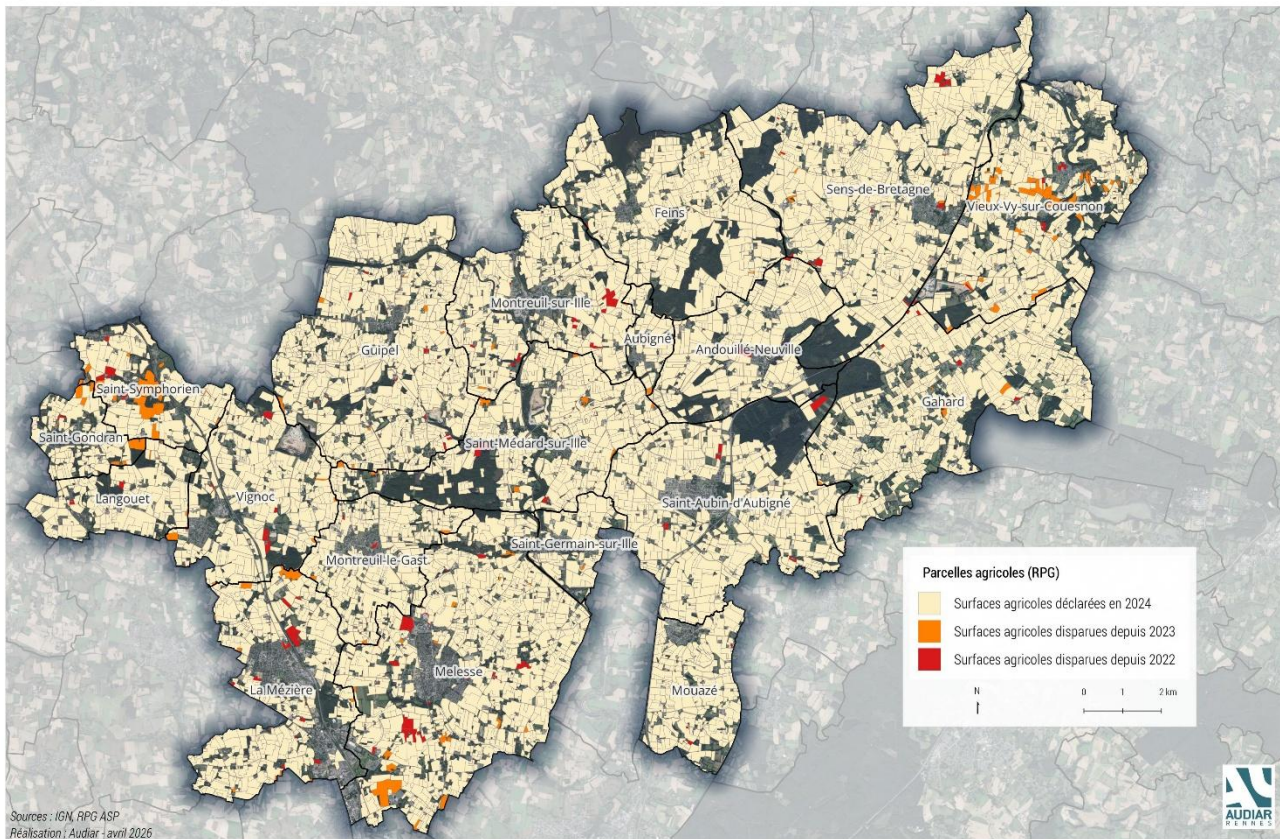
Les surfaces en agriculture biologique sont globalement stables sur la période

À l'échelle de l'intercommunalité, les surfaces en agriculture biologique sont globalement stables. Après avoir diminué en 2023, elles augmentent de nouveau en 2024. Elles totalisent près de 1760 hectares, soit près de 9 % des surfaces agricoles du Val d'Ille-Aubigné. Cependant, c'est près de 120 hectares en moins depuis 2021.

Certaines communes n'ont pratiquement pas de surfaces en bio, comme Aubigné (0,1 %) alors que d'autres dépassent les 15 %, voire avoisinent le quart des surfaces agricoles comme Gahard.

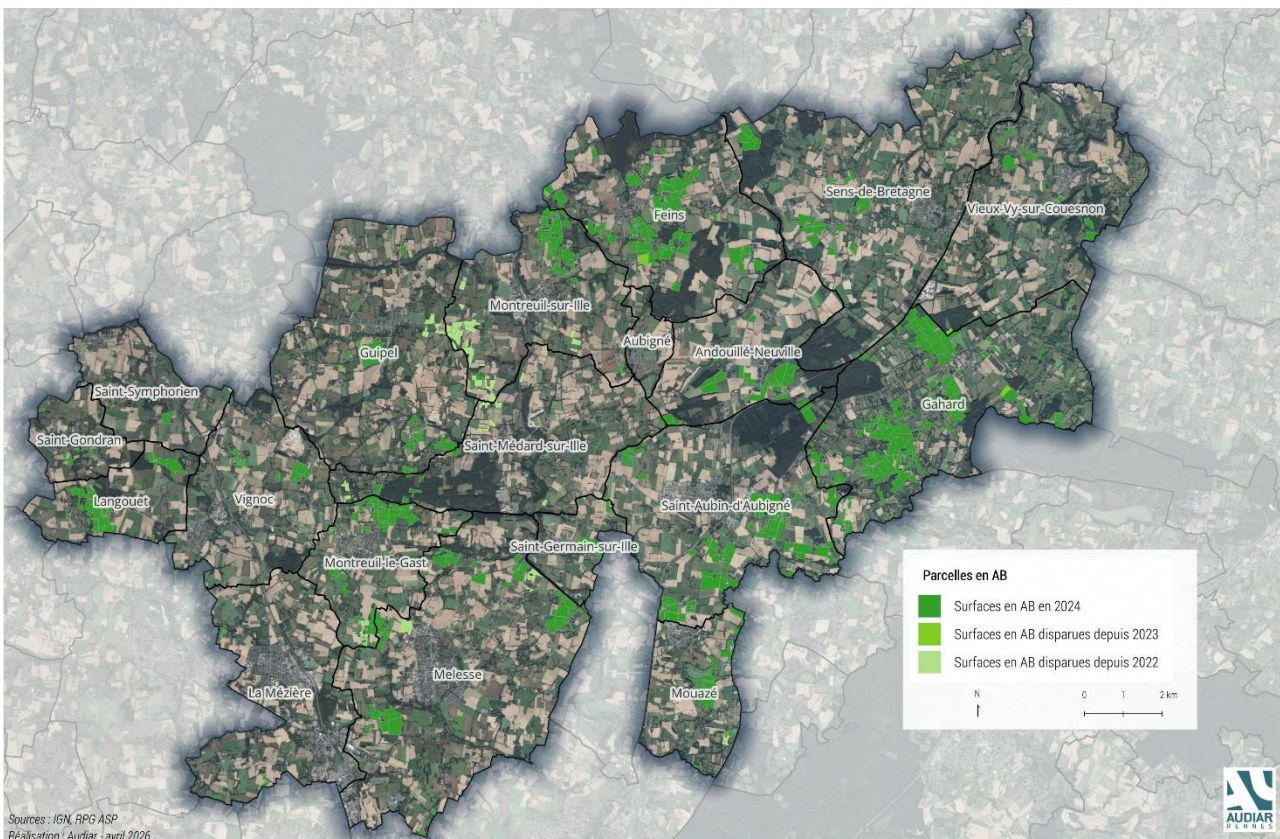
Parcelles agricoles déclarées à la PAC en 2024

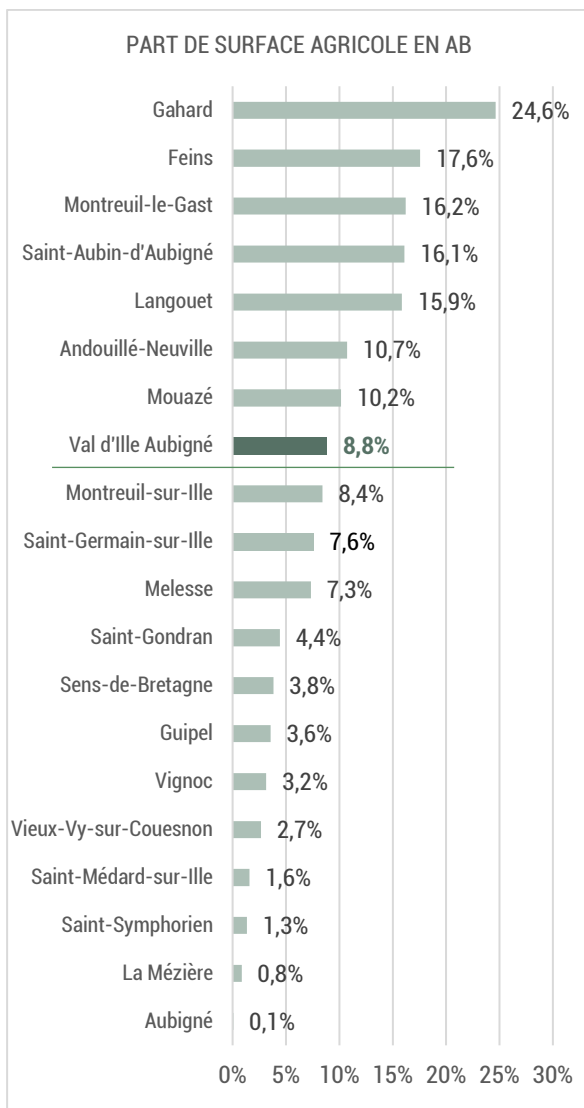
Et parcelles disparues non déclarées depuis 2022



Parcelles en agriculture biologique en 2024

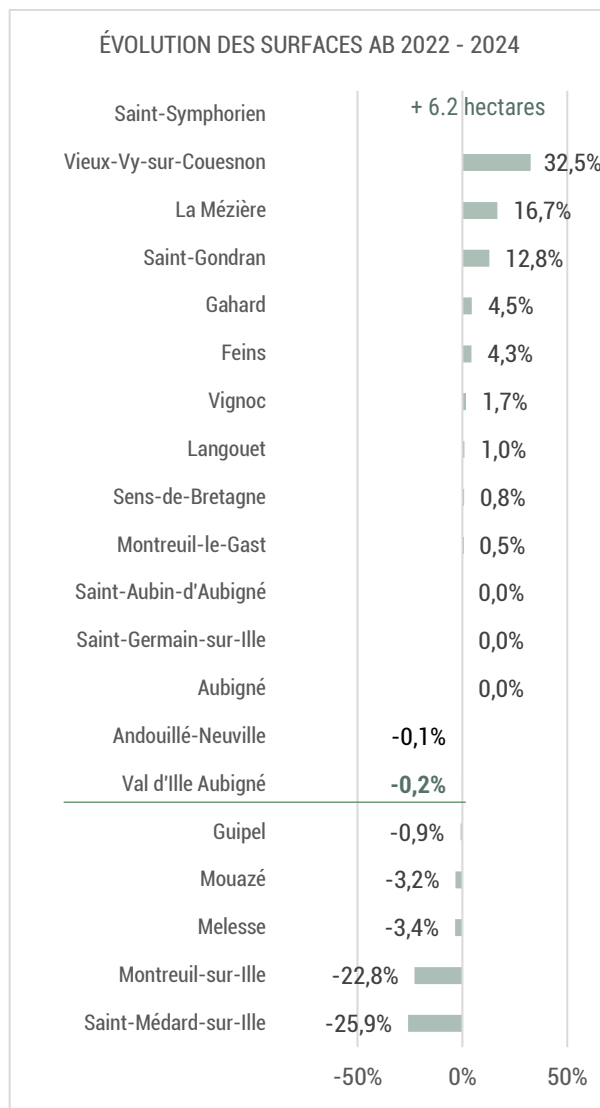
Et parcelles en bio disparues depuis 2022





Source : RPG ASP, IGN.

Les surfaces en bio connaissent des évolutions différenciées selon les communes : la commune de Saint-Symphorien accueille depuis 2023 plus de 6 hectares en bio. Sur Vieux-Vy-sur-Couesnon, elles progressent d'un tiers sur la période 2022-2024 ; Saint-Médard-sur-Ille et Montreuil-sur-Ille voient leurs surfaces en bio diminuer quasiment du quart. C'est ainsi près de 50 hectares qui ne sont plus déclarés en agriculture biologique sur la commune de Montreuil-sur-Ille.



Source : RPG ASP, IGN.

Un nombre de fermes bio en augmentation malgré la stabilité des surfaces

Le nombre de fermes en bio passe de 47 en 2022 à 51 en 2024, dont 3 en conversion (moins de 3 ans). C'est donc plus de 15 % des exploitations du territoire qui sont en bio en 2024, même si elles ne totalisent que 9 % des surfaces dédiées à l'agriculture.