

Édition 2026

OBSERVATOIRE

DONNÉES SOCIALES



DÉMOGRAPHIE

LOGEMENTS

ENFANCE
FAMILLES

RESSOURCES

ACTIVITÉ
CHÔMAGE INSERTION

Rennes Métropole

Avant-propos

L'Observatoire des Données Sociales (ODS) du territoire métropolitain est une publication bisannuelle réalisée par L'APRAS (Association Pour la Promotion de l'Action et de l'Animation Sociale), en partenariat avec l'AUDIAR (Agence d'Urbanisme et de Développement Intercommunale de l'Agglomération Rennaise).

Il est produit à l'initiative de Rennes Métropole avec le soutien de la Ville de Rennes, du Conseil Départemental, de la Caisse d'Allocations Familiales et des organismes HLM membres de L'APRAS.

Il est constitué d'une sélection d'indicateurs statistiques, regroupés par thématiques, avec les évolutions des dernières années. Ces informations sont disponibles à l'échelle de l'ensemble de la métropole ainsi que commune par commune.

Cet outil est au service des élus, élues, services et acteurs locaux pour alimenter et enrichir leurs démarches d'analyse des évolutions sociales et démographiques de leur territoire. Il permet de mieux identifier, objectiver, comprendre les changements en œuvre dans les communes, et de les situer dans des tendances plus globales.

L'ODS est complémentaire du Tableau de Bord Social proposé en ligne par L'APRAS dans lequel on retrouve ces données avec des graphiques et cartographies. Il s'inscrit également en cohérence avec d'autres ressources produites par l'AUDIAR en matière de logement ou de développement économique.

Cette publication fera l'objet de présentations et temps de partage dans les semaines et mois à venir.



L'ODS est complété par le **Tableau de Bord Social, outil en ligne**. Vous y retrouverez les données des thématiques Démographie, Enfance-Familles, Ressources, Emploi Insertion et d'autres encore. Ces données sont actualisées chaque année en octobre. Tous les élu.e.s et professionnel.le.s des communes peuvent y avoir accès via un code diffusé par L'APRAS.

L'ODS est désormais diffusable sous format numérique.

Contact sur l'ODS et le Tableau de Bord Social :

L'APRAS
Irma POULARD
i.poulard@apras.asso.fr
02.99.31.52.44

Contact sur la partie Logements

AUDIAR
Amélie LEFOUR
a.lefour@audiar.org
02.99.01.86.40



Sommaire 01

DÉMOGRAPHIE

Data visualisation : Synthèse	8
Population	10
Structure par âge	14
Populations immigrée et étrangère	17
Ménages	19
Niveaux de formation	22

02 LOGEMENTS

Data visualisation : Synthèse	26
La construction de logements	28
État des lieux	31
Le parc locatif social	33
Le parc locatif social : attributions	35

03 ENFANCE FAMILLES

Data visualisation : Synthèse	42
Familles allocataires	44
Familles monoparentales allocataires	48
Naissances	52
Enfants de moins de 3 ans	54
Effectifs des écoles maternelles	56
Effectifs des écoles élémentaires	58
Démographie des adolescents	60

04 RESSOURCES

Data visualisation : Synthèse	66
Revenus	68
Revenu de Solidarité Active (RSA)	71
Allocataires fortement dépendants des prestations sociales	73
Allocataires à bas revenus	76
Minimum vieillesse	80
Allocation Personnalisée d'Autonomie (APA)	82

05 ACTIVITÉ CHÔMAGE INSERTION

Data visualisation : Synthèse	86
Population active	88
Chômage	93
Jeunes accompagnés par We Ker	96

ANNEXES

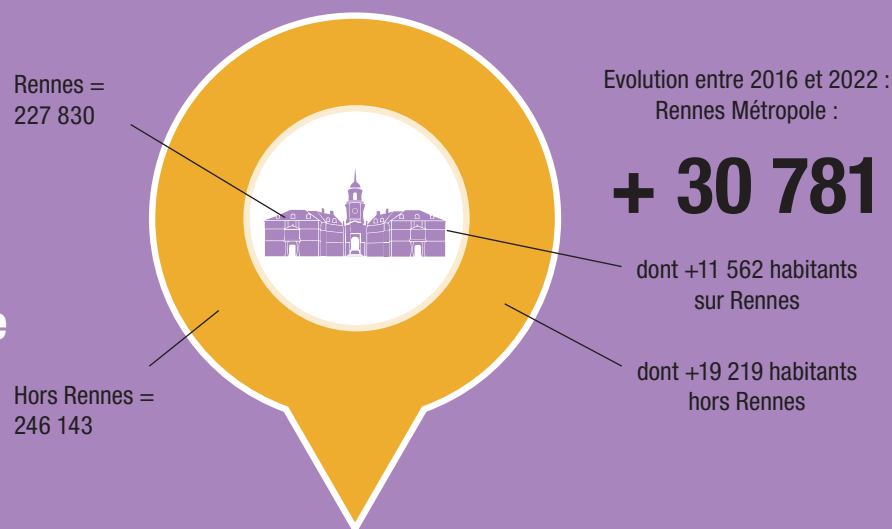
	101
--	-----

01 DÉMOGRAPHIE

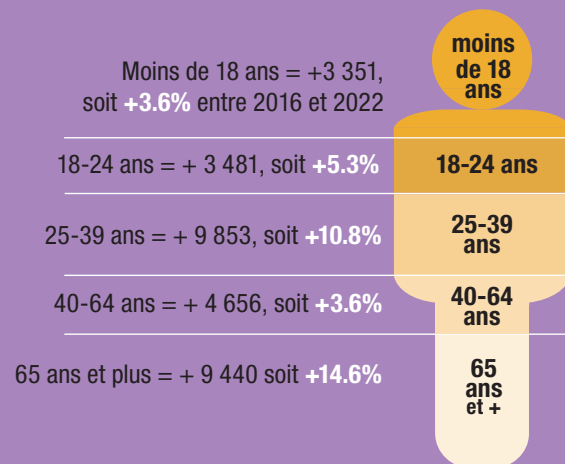
473 973

habitants au 1^{er} janvier 2022
à Rennes Métropole

La population
de la périphérie
dépasse celle
de la ville-centre



Quelles sont
les tranches d'âge
concernées par
l'augmentation
de la population ?



Population immigrée

% dans la population totale

Sur Rennes Métropole :

+ 9 760

immigrés

soit 31.7% de la hausse
totale de la population



5.7% en périphérie

12.5% à Rennes

9.0% à Rennes Métropole

La baisse de la taille moyenne des ménages se poursuit

En 2022 :



Rennes =
1.82



Rennes Métropole
hors Rennes =
2.23



Rennes Métropole =
2.01

Des personnes seules toujours plus nombreuses



45.2%

des ménages métropolitains
ne sont constitués que d'une personne

54.5% sur Rennes

34.9% en périphérie

02

LOGEMENTS

Dans la décennie, le parc de résidences principales s'est diversifié avec une progression du collectif et du locatif social en périphérie



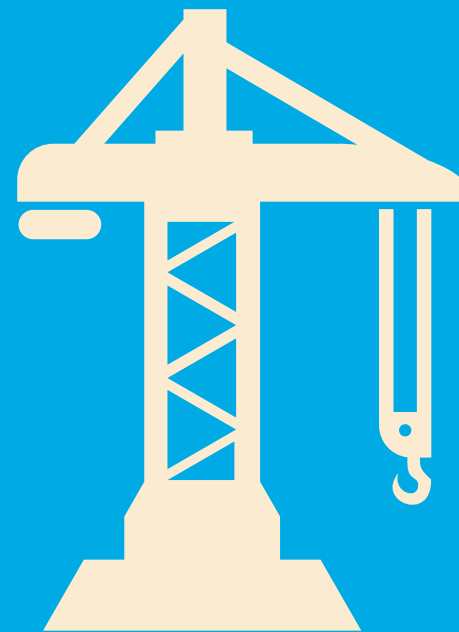
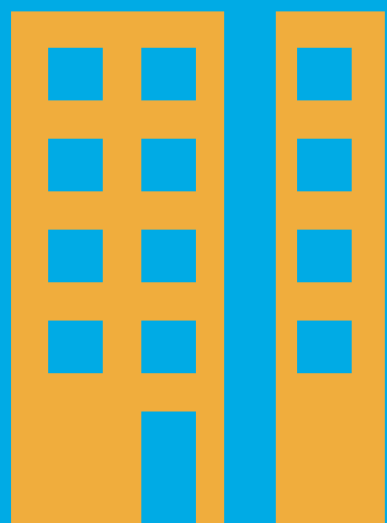
70% de collectifs parmi les logements neufs construits
44% de locatifs sociaux supplémentaires

Plus de **43 600** logements locatifs sociaux familiaux à Rennes Métropole au 1er janvier 2025

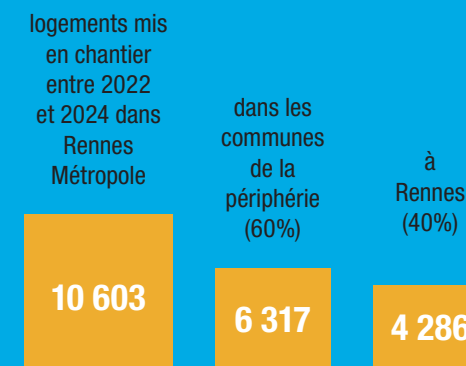
23.7% des résidences principales à Rennes en 2024
15.1% en périphérie

6/10 à Rennes

4/10 hors Rennes



Mises en chantier :
Entre 2022 et 2024, un fort repli de la construction neuve.



4 316 attributions de logements dans le parc locatif social en moyenne par an entre 2022 et 2024 ; des attributions au plus bas.

Des attributions marquées par une fragilité sociale et économique des ménages ; une plus grande précarité à Rennes.



Quartiers Politique de la ville

Part des QPV dans l'agglomération

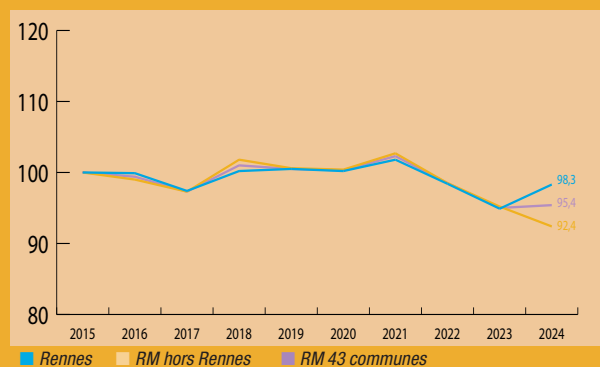
7% de la population
28% du parc locatif social familial
22.5% des attributions
30% des attributions aux ménages à faibles ressources



03

ENFANCE FAMILLES

En 2024, légère croissance des naissances à Rennes, décroissance pour les autres communes



Moins de 3 ans
Baisse du nombre d'enfants de moins de 3 ans accentuée depuis 2023.

Stabilité globale du nombre de familles

Rennes : **+1.3%**
Périphérie : **-0.3%**
de familles allocataires entre 2022 et 2024

Le nombre de familles évolue différemment selon la taille

Hors Rennes, stabilité du nombre de familles dans l'ensemble.



À Rennes, la hausse concerne les familles de 3 enfants et plus (+2.7%).



Les familles monoparentales augmentent plus vite que l'ensemble des familles.

Une évolution sociétale qui concerne toute la métropole mais qui s'avère plus prégnante en périphérie



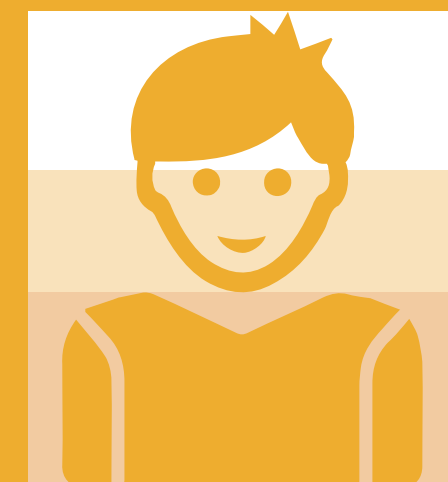
Le nombre d'adolescents en progression continue

Entre 2015 et 2024, le nombre d'adolescents de 11 à 17 ans a augmenté ; la hausse est plus significative sur Rennes.

+ 16%
soit + 5 094 jeunes sur l'ensemble de Rennes Métropole

La tendance observée à Rennes Métropole est une diminution du nombre d'élèves en école maternelle et en école élémentaire dans les communes hors Rennes.

% d'adolescents dans la population



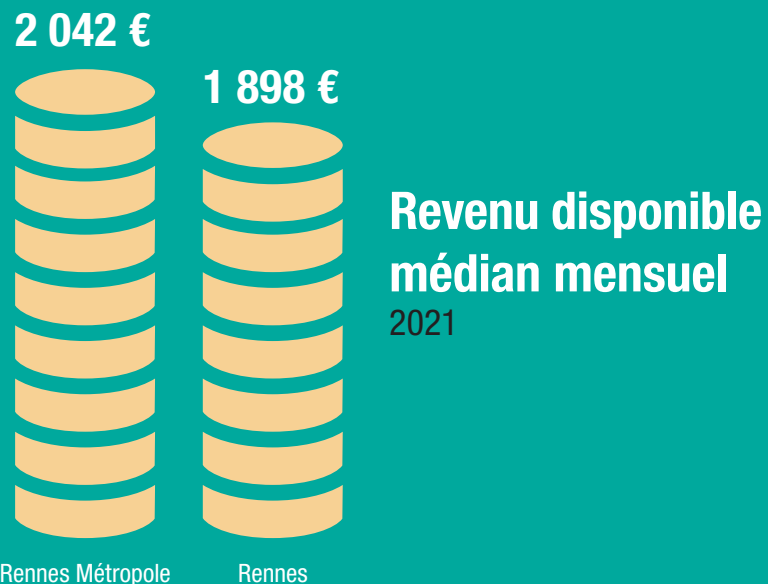
7.7%
à Rennes Métropole

6.4%
à Rennes

8.9%
en périphérie

04

RESSOURCES



Bas revenus

Une majorité de ménages sans enfant



61%

sont des ménages sans enfant

Les familles monoparentales sont particulièrement exposées



56%

des familles monoparentales sont des familles à bas revenus

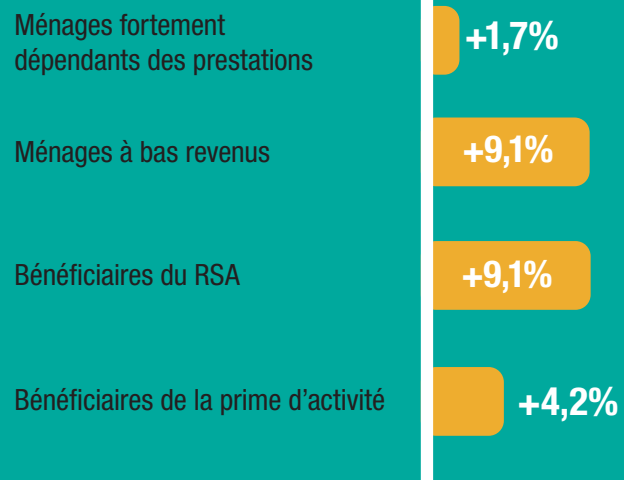
35 000 ménages à bas revenus



Déconcentration vers la périphérie : 67 % des allocataires à bas revenus de l'agglomération habitent Rennes, contre 70 % en 2015.



Évolutions 2022-2024



16% de retraités ont des revenus modestes

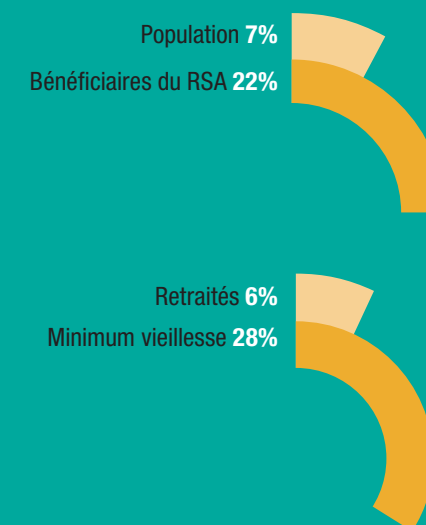


16% des retraités sont exonérés de la CSG



Quartiers Politique de la ville

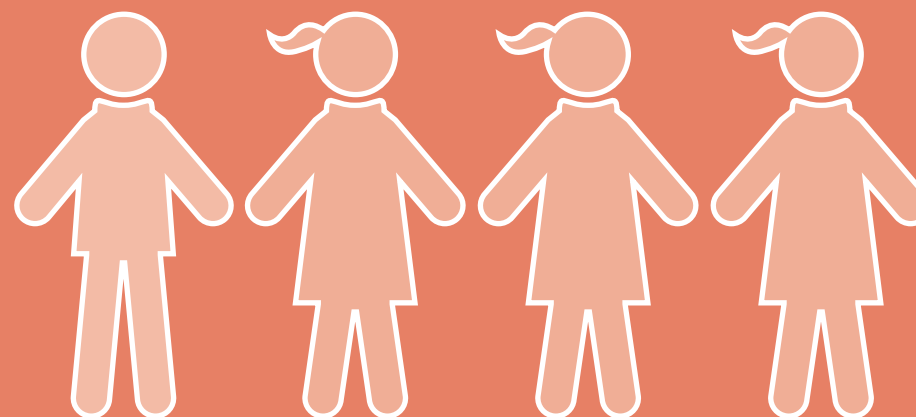
Part des QPV dans l'agglomération



05

ACTIVITÉ CHÔMAGE INSERTION

Chômage : une augmentation en partie artificielle (cf. inscriptions des demandeurs d'emploi depuis la loi pour le plein emploi, janvier 2025)



19% des salarié·es à temps partiels :
3 sur 4 sont des femmes



Chômage des jeunes

Plus d'inscriptions à France Travail



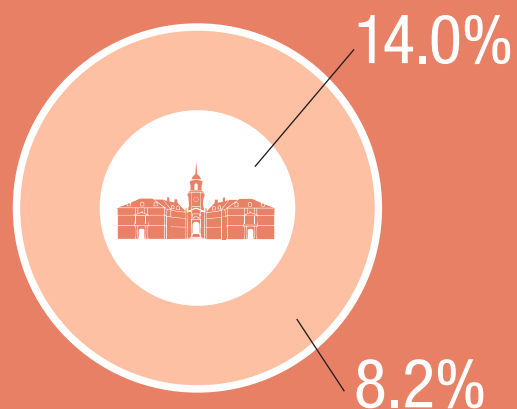
Hausse modérée du nombre de jeunes accompagnés par We Ker



Quartiers Politiques de la ville

Part des QPV dans l'agglomération

- 7% de la population
- 12% des chômeurs
- 24% des chômeurs niveau infra CAP-BEP



La ville-centre davantage marquée par le chômage et la précarité que la périphérie

Le taux de personnes se déclarant au chômage lors du recensement est nettement plus important dans la ville-centre que dans les communes hors Rennes

L'apras

Le social partagé



Partenaires Financiers de l'Observatoire des Données Sociales



Autres partenaires fournisseurs de données

- CARSAT - DREAL - INSEE - DSDEN / Rectorat -
- We Ker - MSA - France Travail -

Contact à L'APRAS

Irma POULARD

02 99 31 52 44

i.poulard@apras.asso.fr