

EXTRAIT

Édition 2024

OBSERVATOIRE **DONNÉES SOCIALES**



DÉMOGRAPHIE

LOGEMENTS

ENFANCE
FAMILLES

RESSOURCES

ACTIVITÉ
CHÔMAGE INSERTION

Rennes Métropole

Préambule

L'Observatoire des Données Sociales (ODS) du territoire métropolitain est une publication bisannuelle réalisée par L'APRAS (Association Pour la Promotion de l'Action et de l'Animation Sociale), en partenariat avec l'AUDIAR (Agence d'Urbanisme et de Développement Intercommunale de l'Agglomération Rennaise).

Il est produit à l'initiative de Rennes Métropole avec le soutien de la Ville de Rennes, du Conseil Départemental, de la Caisse d'Allocations Familiales et des organismes HLM membres de L'APRAS.

Il est constitué d'une sélection d'indicateurs statistiques, regroupés par thématiques, avec les évolutions des dernières années. Ces informations sont disponibles à l'échelle de l'ensemble de la métropole ainsi que commune par commune.

Cet outil est au service des élus, élues, services et acteurs locaux pour alimenter et enrichir leurs démarches d'analyse des évolutions sociales et démographiques de leur territoire. Il permet de mieux identifier, objectiver, comprendre les changements en œuvre dans les communes, et de les situer dans des tendances plus globales.

L'ODS est complémentaire du Tableau de Bord Social proposé en ligne par L'APRAS dans lequel on retrouve ces données avec des graphiques et cartographies. Il s'inscrit également en cohérence avec d'autres ressources produites par l'AUDIAR en matière de logement ou de développement économique.

Cette publication fera l'objet de présentations et temps de partage. Elle alimentera utilement l'évolution de nos politiques métropolitaines d'habitat, d'emploi, d'égalité et de solidarités.

Vous en souhaitant bonne lecture.

Priscilla ZAMORD

Vice-Présidente aux Solidarités, à l'égalité et à la politique de la ville de Rennes Métropole



L'ODS est complété par le **Tableau de Bord Social, outil en ligne**. Vous y retrouverez les données des thématiques Démographie, Enfance-Familles, Ressources, Emploi Insertion et d'autres encore. Ces données sont actualisées chaque année en octobre. Les élu-es et professionnel-les des communes peuvent y avoir accès via un code diffusé par L'APRAS.

L'ODS est diffusable sous format numérique.

Contact sur l'ODS et le Tableau de Bord Social :

L'APRAS
Irma POULARD
i.poulard@apras.asso.fr
02.99.31.19.90

Contact sur la partie Logements

AUDIAR
Amélie LEFOUR
a.lefour@audiar.org
02.99.01.86.40



Sommaire 01

DÉMOGRAPHIE

Data visualisation : Synthèse 8

Population 10

Structure par âge 14

Populations immigrée et étrangère 17

Ménages 19

Niveaux de formation 22

02 LOGEMENTS

Data visualisation : Synthèse 26

La construction de logements 28

État des lieux 31

Le parc locatif social 33

Le parc locatif social : attributions 35

03 ENFANCE FAMILLES

Data visualisation : Synthèse 42

Familles allocataires 44

Familles monoparentales allocataires 48

Naissances 52

Enfants de moins de 3 ans 54

Effectifs des écoles maternelles 56

Effectifs des écoles élémentaires 58

Démographie des adolescents 60

04 RESSOURCES

Data visualisation : Synthèse 66

Revenus 68

Revenu de Solidarité Active (RSA) 71

Allocataires fortement dépendants
des prestations sociales 73

Allocataires à bas revenus 76

Minimum vieillesse 80

Allocation Personnalisée d'Autonomie (APA) 82

05 ACTIVITÉ CHÔMAGE INSERTION

Data visualisation : Synthèse 86

Population active 88

Chômage 93

Jeunes accompagnés par We Ker 97

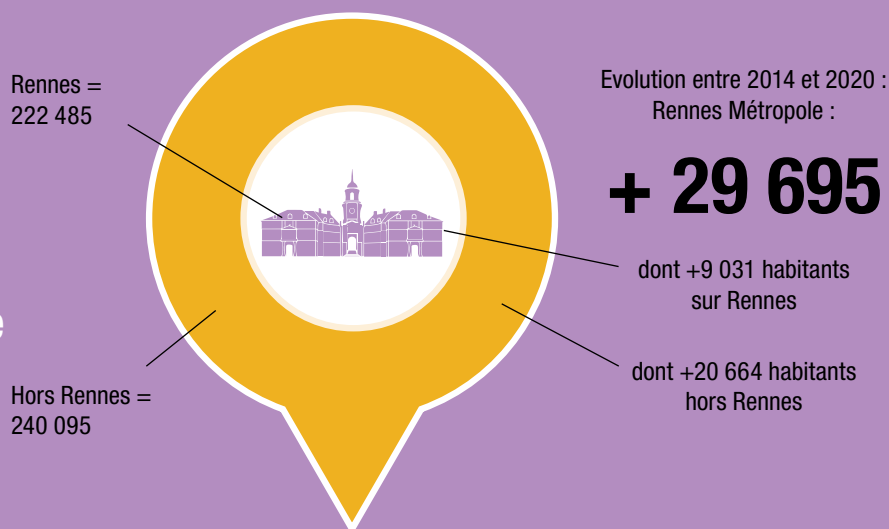
ANNEXES 101

01 DÉMOGRAPHIE

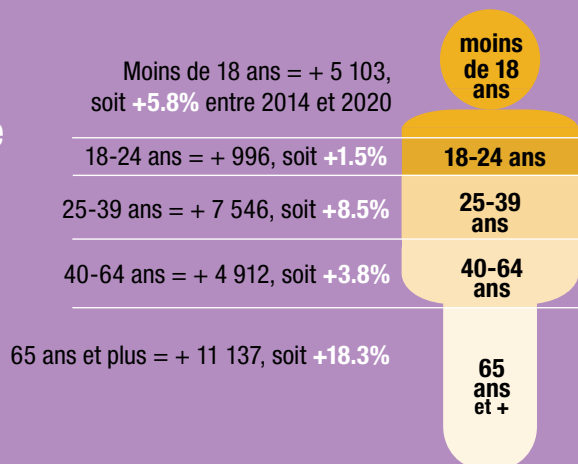
462 580

habitants au 1^{er} janvier 2020
à Rennes Métropole

La population de la périphérie dépasse celle de la ville-centre



Quelles sont les tranches d'âge concernées par l'augmentation de la population ?



Population immigrée

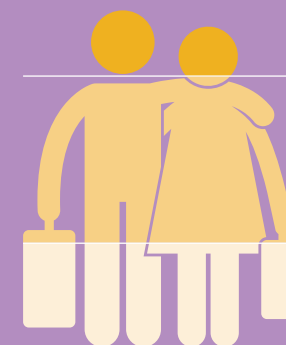
% dans la population totale

Sur Rennes Métropole :

+ 9 332

immigrés

soit 31% de la hausse totale de la population



5.2% en périphérie

11.5% à Rennes

8.3% à Rennes Métropole

La taille moyenne des ménages continue de baisser

En 2020 :



Rennes =
1.81



Rennes Métropole hors Rennes =
2.26



Rennes Métropole =
2.02

Des personnes seules toujours plus nombreuses



44.5%

des ménages métropolitains ne sont constitués que d'une personne

54% sur Rennes

34% en périphérie

02

LOGEMENTS

Dans la décennie, le parc de résidences principales s'est diversifié avec une progression du collectif et du locatif social en périphérie



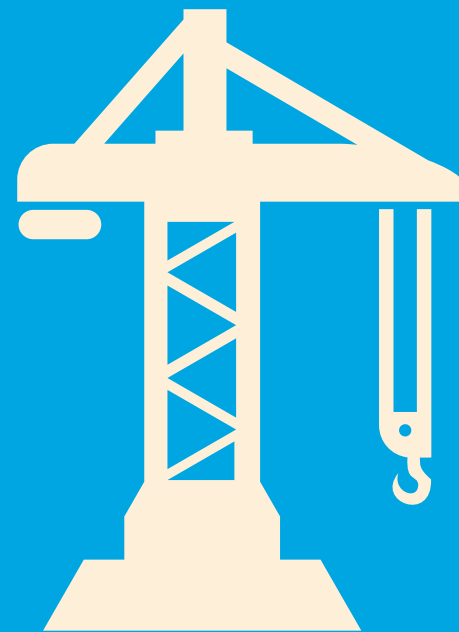
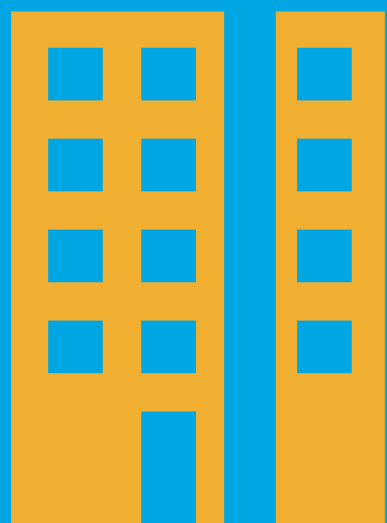
69% de collectifs parmi les logements neufs construits
53% de locatifs sociaux supplémentaires

Près de **42 500** logements locatifs sociaux familiaux à Rennes Métropole au 1er janvier 2023

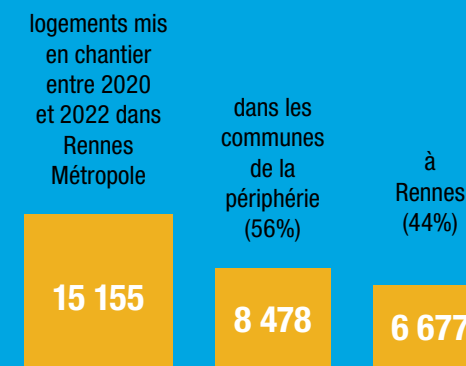
14.4% des résidences principales en périphérie en 2022
23.3% à Rennes

6/10 à Rennes

4/10 hors Rennes



Mises en chantier :
Entre 2020 et 2022, un niveau élevé de logements mis en chantier.



4 238 attributions de logements dans le parc locatif social en moyenne par an entre 2020 et 2022 ; des attributions en forte baisse.

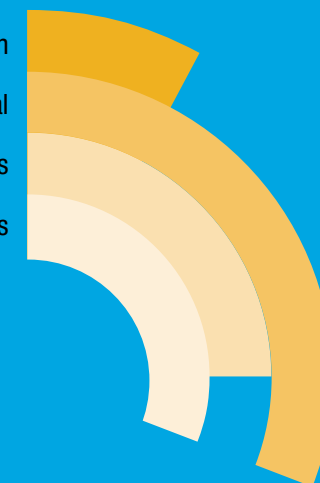
Des attributions marquées par une fragilité sociale et économique des ménages ; une plus grande précarité à Rennes.



Quartiers Politique de la ville

Part des QPV dans l'agglomération

7% de la population
28% du parc locatif social familial
21% des attributions
28% des attributions aux ménages à faibles ressources

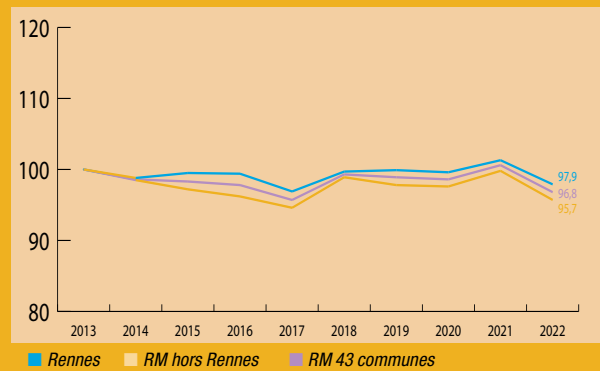


03

ENFANCE FAMILLES



Une tendance à la baisse des naissances



Moins de 3 ans

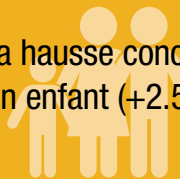
Après une augmentation en 2018, le nombre d'enfants de moins de 3 ans est également en diminution.

Stabilité globale du nombre de familles



Le nombre de familles évolue différemment selon la taille

Hors Rennes, la hausse concerne les familles avec un enfant (+2.5%).



À Rennes, la hausse concerne les familles de 3 enfants et plus (+1.5%).



Les familles monoparentales augmentent plus vite que l'ensemble des familles.

Une évolution sociétale qui concerne toute la métropole mais qui s'avère plus prégnante en périphérie



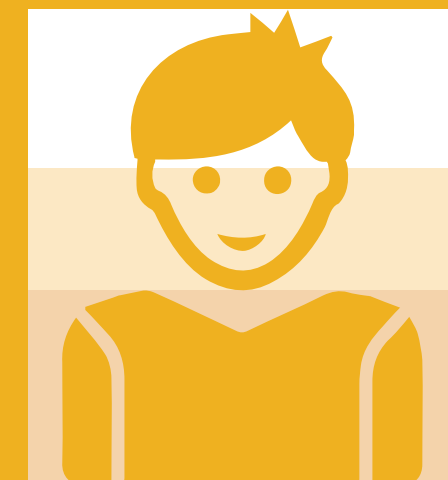
Le nombre d'adolescents en progression continue

Entre 2013 et 2022, le nombre d'adolescents de 11 à 17 ans a augmenté ; la hausse est plus significative sur Rennes :

+ 16%
soit + 4 899 jeunes sur l'ensemble de Rennes Métropole

La tendance globale observée à Rennes Métropole est une diminution du nombre d'élèves en école maternelle et une stabilisation en école primaire.

% adolescents dans la population



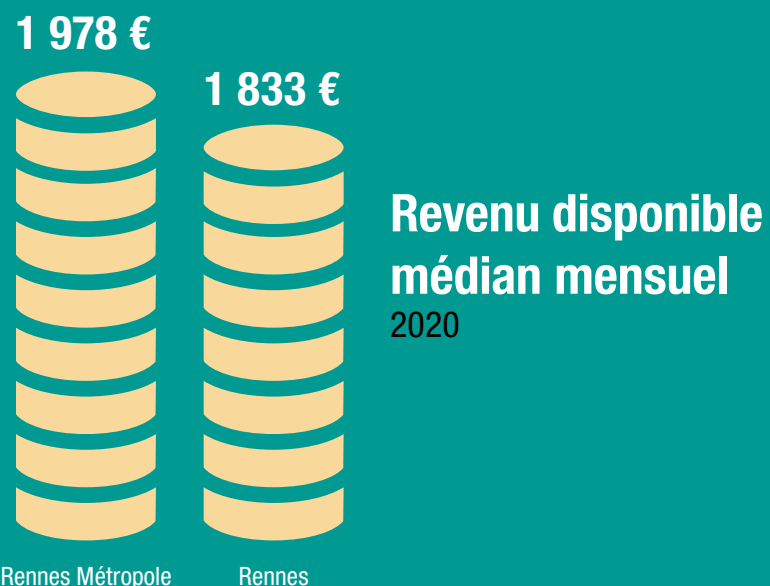
7.7%
à Rennes Métropole

6.4%
à Rennes

8.9%
en périphérie

04

RESSOURCES



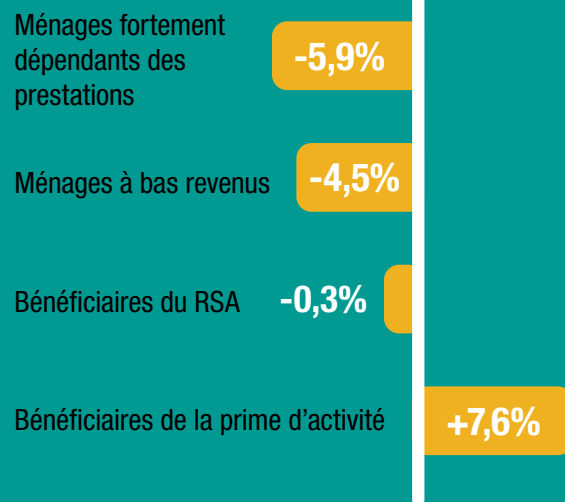
32 000 ménages à bas revenus



Déconcentration :
68 % des allocataires à bas revenus de l'agglomération habitent Rennes, contre 71 % en 2013.



Évolutions 2020-2022



Bas revenus

Une majorité de ménages sans enfant



62.5%

sont des ménages sans enfant

Ce sont les familles monoparentales les plus exposées



51%

des familles monoparentales sont des familles à bas revenus

15% de retraités avec des revenus modestes

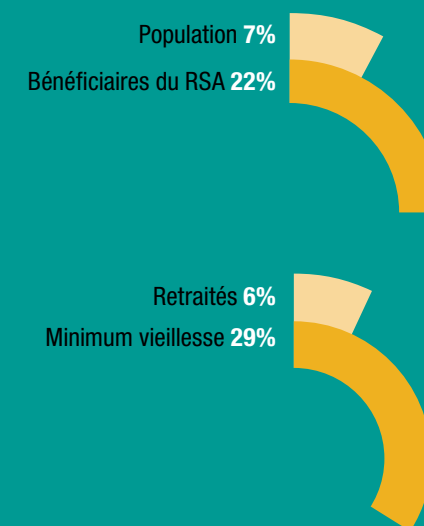


15% des retraités sont exonérés de la CSG



Quartiers Politiques de la ville

Part des QPV dans l'agglomération



05

ACTIVITÉ CHÔMAGE INSERTION

Chômage :

Malgré un contexte économique ralenti, les évolutions du chômage restent globalement favorables

Une diminution importante du nombre de demandeurs d'emploi catégorie A entre 2021 et 2023.



20% salarié·es à temps partiels :
3 sur 4 sont des femmes



Chômage des jeunes

Moins d'inscriptions à Pôle Emploi

Plus d'accompagnements par We Ker



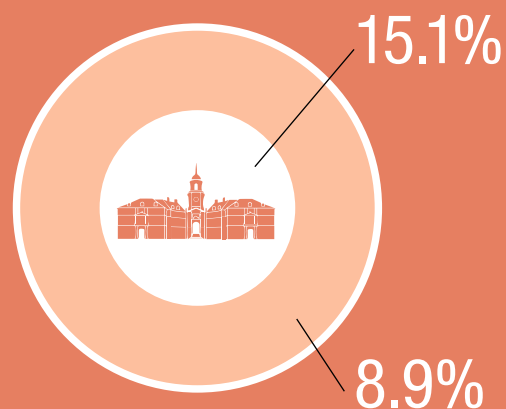
Quartiers Politique de la ville

Part des QPV dans l'agglomération

7% de la population

12.5% des chômeurs

24% des chômeurs niveau
infra CAP-BEP



La ville-centre davantage marquée par le chômage et la précarité que la périphérie

L'indice de chômage est en effet nettement plus important dans la ville-centre (15.1%) que dans les communes hors Rennes (8.9%)

l'apras

Le social partagé



Partenaires Financiers de l'Observatoire des Données Sociales



Autres partenaires fournisseurs de données

- CARSAT - DREAL - INSEE - DSDEN / Rectorat -
- We Ker - MSA - Pôle Emploi -

Contact à L'APRAS

Irma POULARD

02.99.31.19.90

i.poulard@apras.asso.fr