



ACCUEIL DES GENS DU VOYAGE

Bilan 2006-07 des accueils sur les aires aménagées du département

D' D'octobre 2006 à septembre 2007 sur Bain de Bretagne, Fougères, Guichen et Rennes Métropole les stationnements enregistrés correspondent à un total de 2432 séjours cumulés sur les 12 mois soit 700 personnes en moyenne chaque mois et qui peuvent effectuer un ou plusieurs séjours, de durée variable, au cours de cette année...

Les aires d'accueil ont des taux d'occupation élevés de 80 %

Les taux d'occupation des terrains sont au total très élevés. En moyenne, les places offertes sont occupées à 80 % sur l'ensemble de l'année.

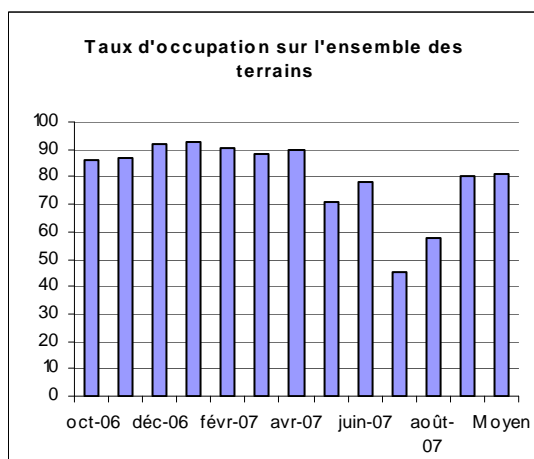
Les mois d'hiver les terrains sont particulièrement chargés, avec des taux moyens qui varient autour de 90 %.

Et l'été, ce n'est que pour un mois, en juillet que le taux global d'occupation a été inférieur à 50 %.

Cette situation montre combien les terrains sont occupés, et les places sans doute convoitées.

Ces occupations varient bien sûr selon les terrains. Celui de Bain de Bretagne est un peu à part il affiche un taux moyen de 50 %. Mais peut-être cela est-il lié au démarrage du terrain ? Sur Guichen, Rennes-ville et Rennes Périphérie, les taux d'occupation sont en moyenne très élevés : 80 %.

Mais surtout les mois d'hiver ils peuvent atteindre 100% pendant plusieurs mois, tout particulièrement à Guichen. Cela traduit-il la pénurie globale de places sur le département ? Le besoin d'un ancrage pour les familles ?



Sommaire

Les aires d'accueil ont des taux d'occupation de 80 %

Des durées de séjours plutôt courtes : 40 % sont de moins d'un mois

700 voyageurs présents chaque mois sur le département

Une population avec beaucoup de jeunes enfants

Les familles sont composées à 30% de 5 personnes et plus

De fortes différences selon les terrains

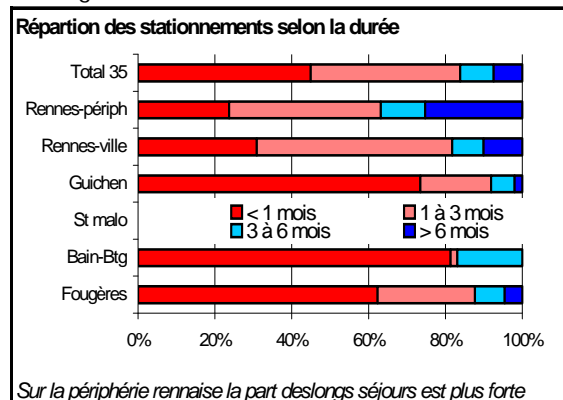
Des durées de séjours plutôt courtes : 40 % sont de moins d'un mois

Avec de tels taux d'occupation, n'est-il pas paradoxal d'enregistrer des durées de séjours à 80 % ne dépassant pas trois mois ? S'agit-il de séjours reconduits ? Les règlements des terrains imposent-ils une rotation factice ? Ou bien au contraire s'agit-il là de la traduction spontanée du mode de vie des voyageurs ?

Que signifie surtout la part élevée des séjours de moins d'un mois ? Ces taux sont observés sur Guichen, Bain et Fougères.

En fait si l'on regarde les durées de séjours selon les terrains, on remarque sur la périphérie rennaise, une proportion plus élevée qu'ailleurs, et notamment que sur Rennes-ville, des séjours de plus de 6 mois et entre 3 et 6 mois. Et cela d'autant plus que des séjours étaient encore en cours au moment de l'enquête, qui excédaient déjà 6 mois, et ne sont pas comptabilisés ici.

Est-ce l'impact de la scolarisation des enfants ? de réglementations différentes de celles des autres terrains ? Est-ce une spécificité locale, la proximité de la ville-centre ? Le type d'équipements offerts joue-t-il ? Ces données traduisent-elle un besoin autre que celui des seules aires aménagées ?



700 voyageurs présents chaque mois sur le département

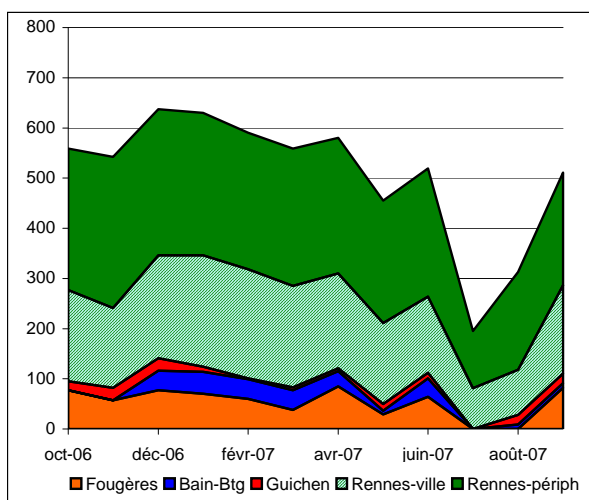
Les voyageurs présents le 15 de chaque mois sont dénombrés. On observe ainsi une moyenne sur l'ensemble de l'année de 500 personnes à cette date mensuelle. Avec des écarts allant de 300 à 640 personnes selon les périodes.

En revanche le dénombrement des personnes ayant stationné au cours du mois (de 1 jour à 30 jours) s'établit en moyenne à 700 chaque mois sur le département. Avec des écarts de 800 à 630 personnes selon les mois.

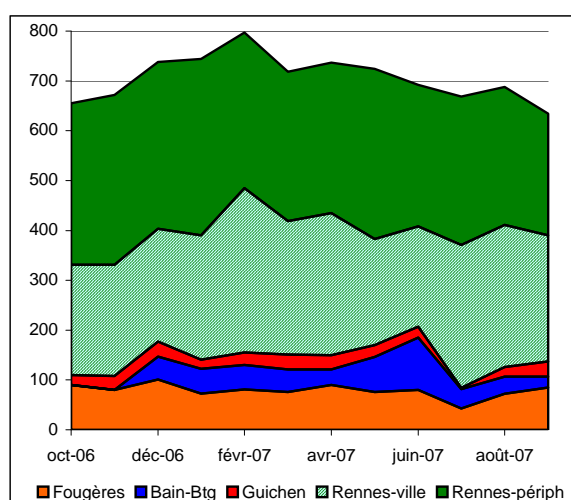
Le décompte le 15 de mois offre l'avantage d'éviter les doublons entre terrains, mais il minore notablement les séjours de courte durée, hors nous avons constaté que 40 % de ceux-ci n'excèdent pas un mois.

En outre la fermeture estivale des terrains se situe pour beaucoup entre le 15 juillet et le 15 août. Ce qui laisserait penser, si on ne considère que ces jours-là que personne n'a séjourné sur les terrains ces mois-là, alors qu'ils ont accueillis des voyageurs avant et après le 15 (cf Les graphes ci-joints).

Total des voyageurs présents le 15 du mois sur chacun des terrains



Cumul des voyageurs stationnant pendant le mois sur chacun des terrains



L'occupation très élevée des terrains toute l'année se concrétise par de faibles variations de population entre l'hiver et l'été. Ainsi entre décembre et février les voyageurs présents sont 730 en moyenne chaque mois, tandis qu'entre juillet et septembre cette moyenne est de 630. Le pic hivernal s'est situé en

février avec 768 personnes présentes. En fait la variation des stationnements entre hiver et été est donc faible : de 7 à 14 % par rapport à la moyenne.

L'ensemble des stationnements cumulés sur l'année correspond à une population de 8 470 personnes.

Une population avec beaucoup de jeunes enfants

14 % des voyageurs ont moins de 5 ans

L'an passé la population recensée avait, pour 50 %, moins de 18 ans. Ces résultats se confirment cette année. Les moins de 18 ans comptent pour 42 %, alors que sur le département les moins de 20 ans dans l'ensemble de la population sont 25 %.

Surtout les données par tranche d'âge plus précises montrent la part très importante des très jeunes enfants : les 0-5ans comptent pour 15 %, alors que dans la population départementale ils ne représentent que 5%. S'agit-il d'une vitalité récente de la natalité ? La tranche d'âge suivante 6-12 ans est toujours plus représentée que dans l'ensemble de la population (18% contre 13%). Cette réalité démographique montre les besoins en terme de scolarisation voire de pré-scolarisation des enfants du voyage.

13 % des voyageurs ont de 18 à 24 ans

La part des jeunes adultes est également importante : les 18-24 ans sont 13 % (les 20-24 ans sont 8% dans le département). Cette situation montre également les enjeux qui existent en terme de formation et d'insertion professionnelle pour ces jeunes.

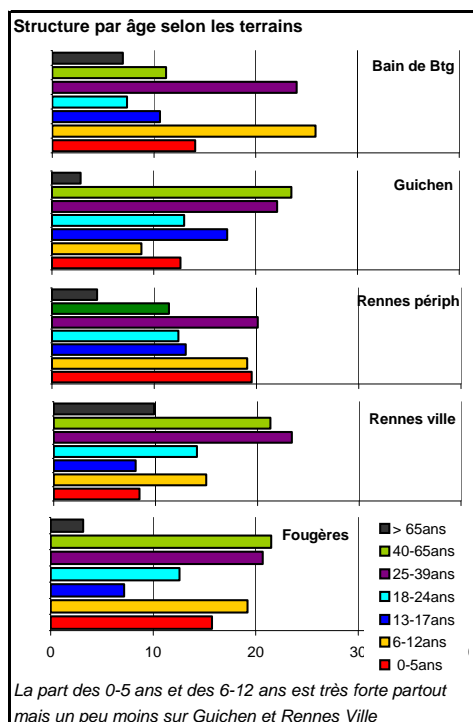
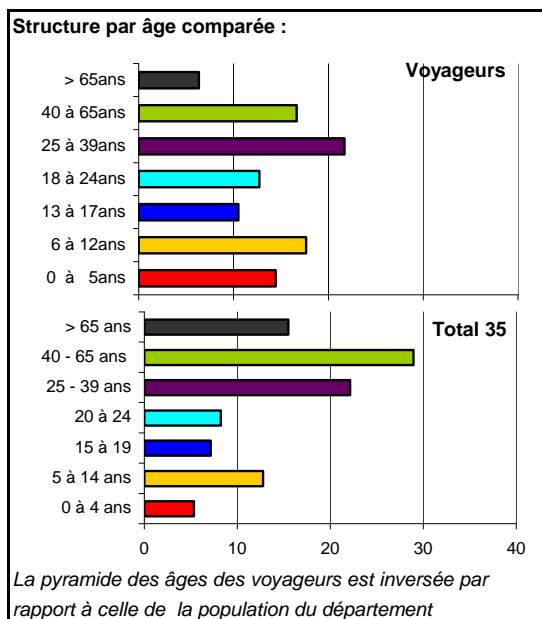
Une réalité différente selon les terrains

Au cours de l'année, il apparaît que sur la périphérie rennaise le taux d'enfants de moins de 5 ans est particulièrement élevé : 20%

Les 18-24 ans sont partout en proportion importante sauf à Bain, où là ce sont les pré-adolescents qui atteignent un taux très élevé de 26 % de la population ayant stationné au cours de l'année.

Moyenne mensuelle des enfants et jeunes

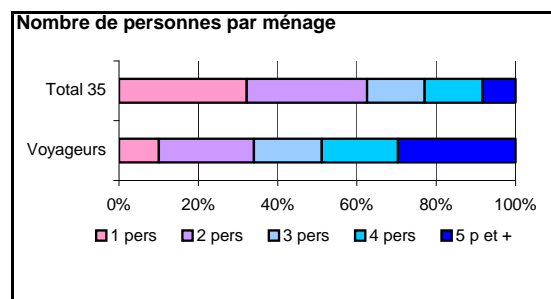
	0-5ans	6-12ans	13-17ans	18-24ans
Fougères	12	15	6	10
Bain de Btg	6	11	4	3
St malo	<i>données en en attente</i>			
Guichen	3	2	4	3
Rennes ville	20	36	19	34
Rennes périph	54	52	36	34
Total 35	95	116	69	84



Les familles sont composées à 30% de 5 personnes et plus

Les familles de 5 personnes et plus comptent pour 30% des stationnements effectués au cours des 12 mois observés. La part de ces ménages au sein de la population du département ne représentait que 8 % des ménages au recensement de 1999. C'est dire que la population du voyage est toujours composée en proportion beaucoup plus forte de grandes familles.

Toutefois au sein de ces familles ayant stationné sur le département, 28 % ne comptent aucune personne à charge et seulement 15 % en comptent 4 et plus. La contradiction n'est peut-être qu'apparente, car il peut s'agir de groupes familiaux avec encore présents des jeunes adultes et aussi de personnes âgées. Il serait intéressant de vérifier cette structure familiale.

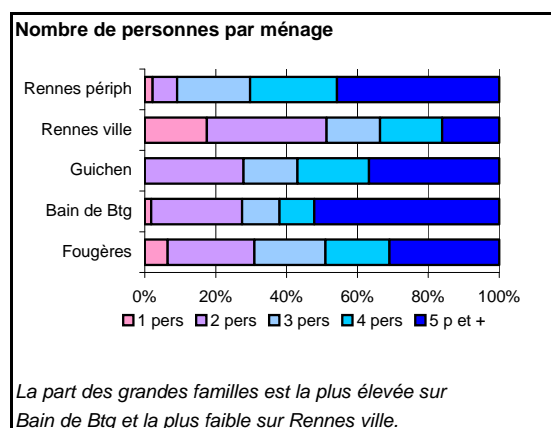


De fortes différences selon les terrains

Les terrains de la ville de Rennes paraissent avoir une structure de population accueillie assez différente de celle des autres terrains..

Sur Rennes-ville en effet, on compte une proportion plus élevée de personnes de plus de 65ans et une moindre part des 18-24 ans ; un pourcentage important d' « isolés » et de familles sans personnes à charge, avec beaucoup de personnes seules.

Sur la périphérie de Rennes et sur Fougères, la proportion des jeunes enfants est élevée, la part des isolés est forte mais s'accompagne d'un taux élevé de familles nombreuses, avec beaucoup de personnes à charges.



Sur Bain de Btg et sur Guichen, les profils des familles sont assez semblables avec toutefois moins d'isolés.

Répartition des ménages selon le nombre de personnes					
par terrain	1 pers	2 pers	3 pers	4 pers	5 p et + total
Fougères	6,4	24,5	20,1	18,1	30,9 100,0
Bain de Btg	1,8	26,1	10,8	9,9	53,2 100,0
Guichen	0,0	27,8	15,2	20,3	36,7 100,0
Rennes ville	17,5	33,8	15,1	17,5	16,1 100,0
Rennes périph	2,2	6,9	20,6	24,5	45,8 100,0
Total voyageurs	10,1	24,0	17,1	19,2	29,6 100,0

Bain de Btg et la périphérie rennaise ont accueilli davantage de grandes familles.

Attention .Les statistiques démarrent et comptent encore sur Rennes-ville 32 % de non renseignés et 13 % en périphérie .

AUDIAR
39 rue Capitaine Maignan
CS 46911
35069 RENNES Cedex
Tél. 02 99 01 86 40
Fax 02 99 01 86 69
Contact :
Catherine CAILLE
02 99 01 86 51
c.caille@audiar.org