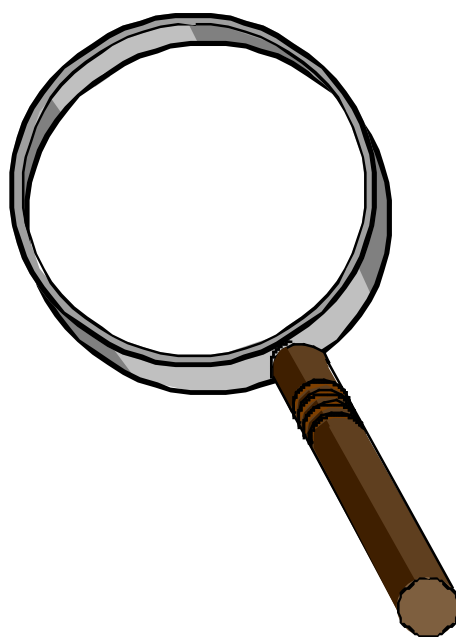


## Q12 Bréquigny

### VILLE DE RENNES - Quartiers

Résultats du recensement de 1999 - Source : INSEE - Exploitation : AUDIAR

# Votre quartier sous la loupe



AGENCE D'URBANISME ET DE DÉVELOPPEMENT  
INTERCOMMUNAL DE L'AGGLOMÉRATION RENNAISE

39 rue Capitaine Maignan - CS 46911 - 35069 RENNES Cedex  
Téléphone : 02 99 01 86 40    Télécopie : 02 99 01 86 69

**AUDIAR**



**INSEE**  
BRETAGNE  
INSTITUT NATIONAL  
DE LA STATISTIQUE  
ET DES ÉTUDES  
ÉCONOMIQUES

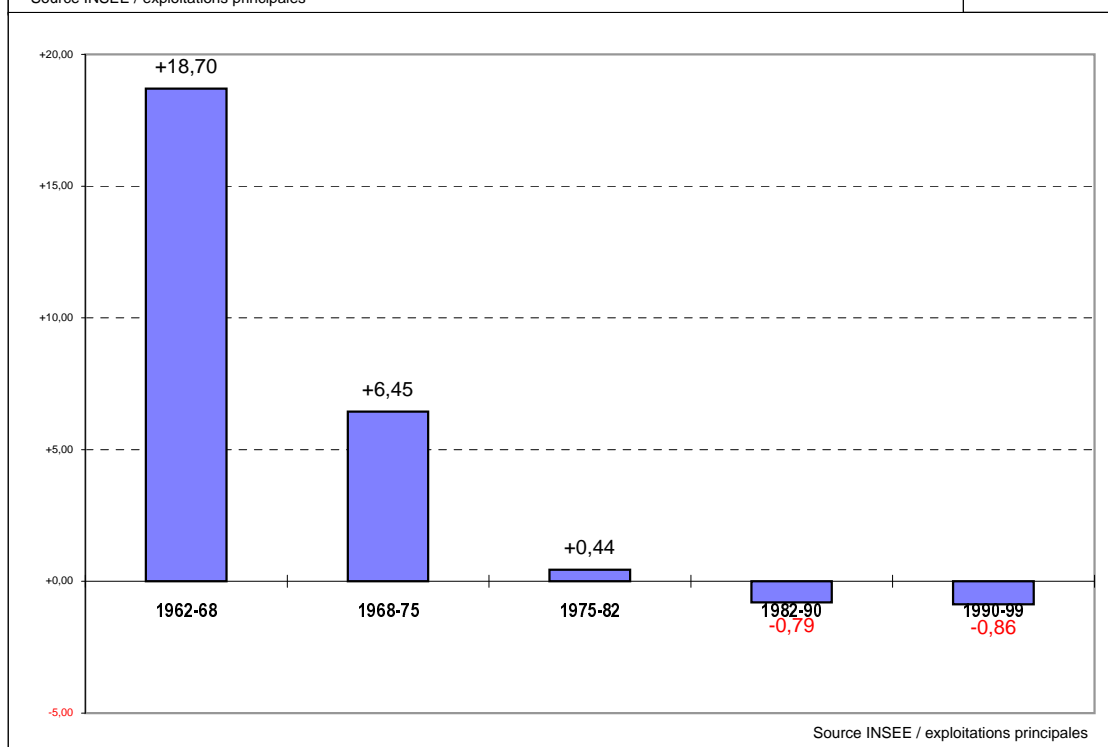
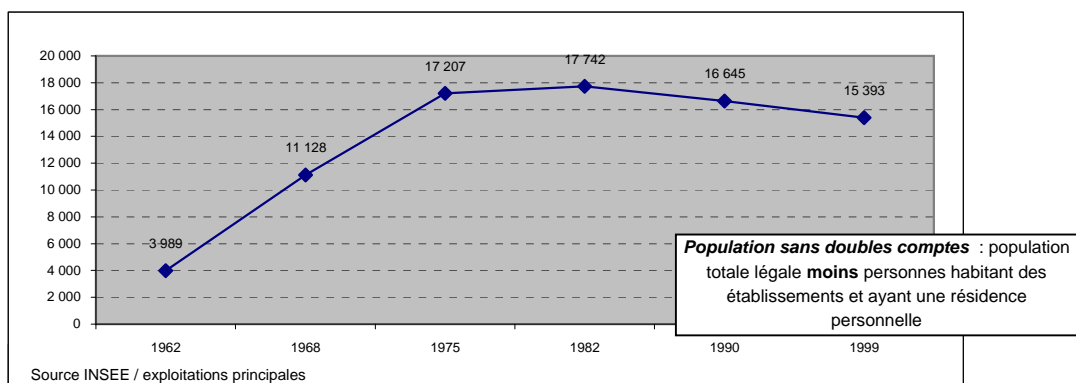
# RP 99 - LES RÉSULTATS

## 1 - Population et ménages

### Evolution démographique depuis 1962

#### Population sans doubles comptes (SdC)

1962	1968	1975	1982	1990	1999
3 989	11 128	17 207	17 742	16 645	15 393



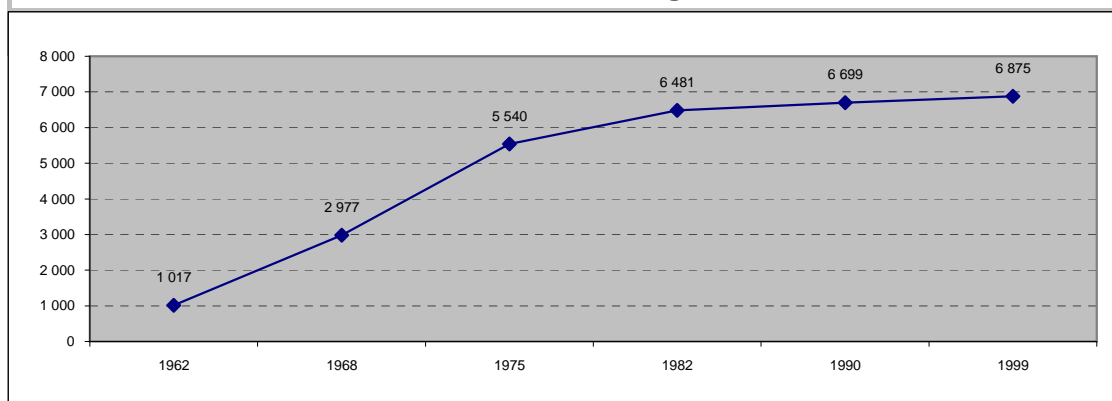
Densité de population

5 831 hab/km<sup>2</sup>

Source INSEE

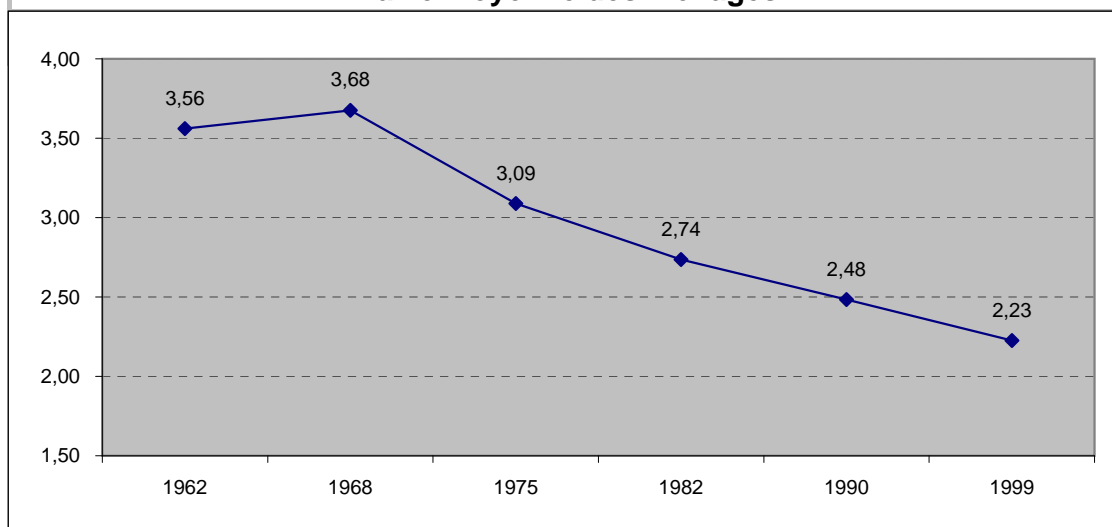
# RP 99 - LES RÉSULTATS

## Nombre de ménages



Source INSEE / exploitations principales

## Taille moyenne des ménages



## Population par sexe

Sexe	Hommes	Femmes	Total
1990	7 910	8 735	16 645
1999	7 285	8 108	15 393

Source INSEE

**Total** = Population sans doubles comptes redressée (population statistique)

## dont population de nationalité étrangère

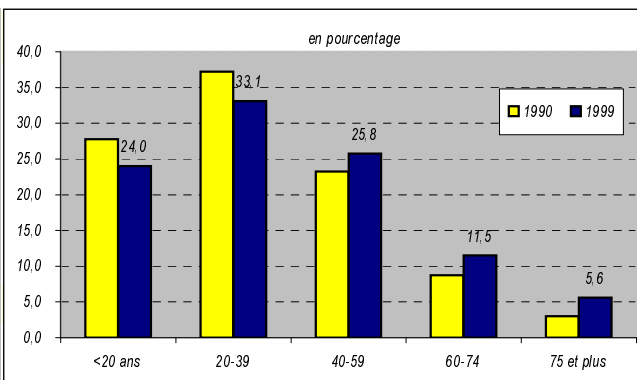
Sexe	Hommes	Femmes	Total
1999	372	332	704

Source INSEE

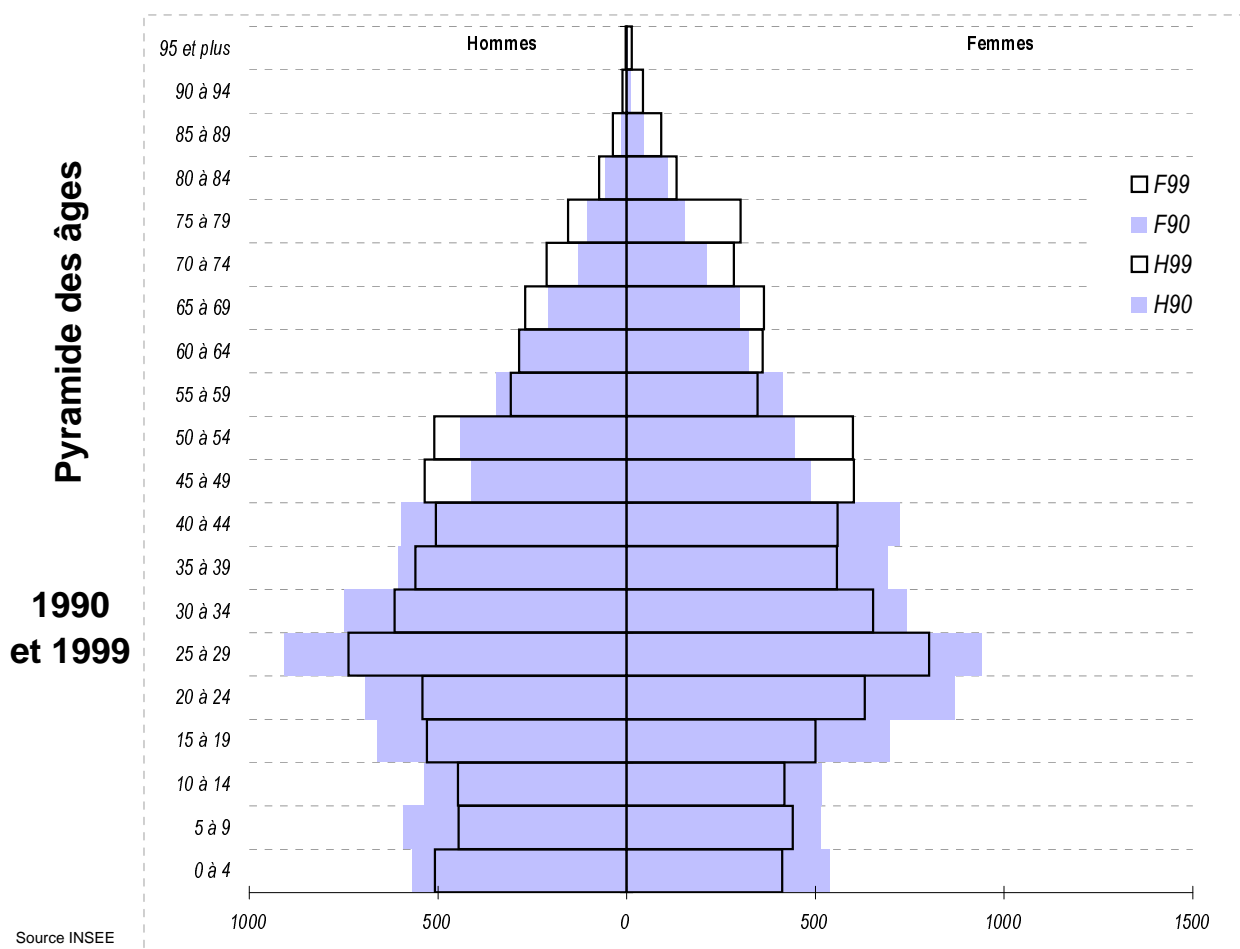
# RP 99 - LES RÉSULTATS

## Population par âge

Classe d'âge	1990	1999
<20 ans	4 625	3 699
20-39	6 197	5 095
40-59	3 869	3 965
60-74	1 454	1 774
75 et plus	500	860
<b>Total</b>	<b>16 645</b>	<b>15 393</b>
âge moyen approché	33,5	37,3



Source INSEE

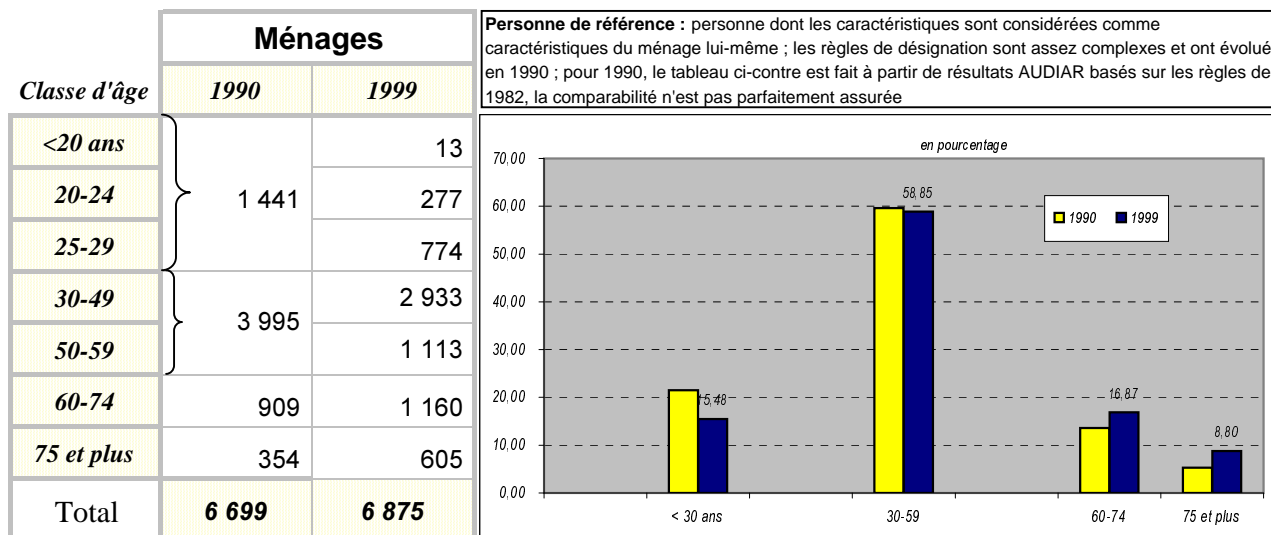


Source INSEE

# RP 99 - LES RÉSULTATS

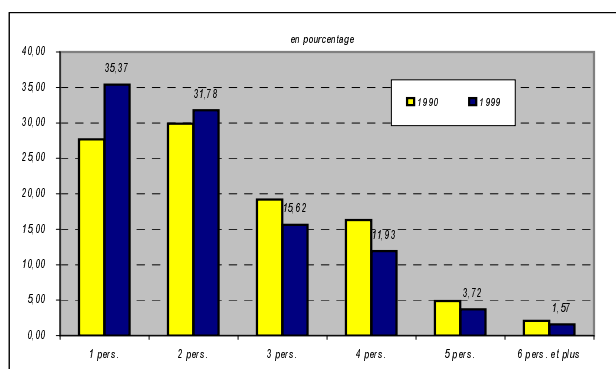
## Les ménages

nombre de ménages d'après l'âge de la personne de référence



Source INSEE ; pour 1990, traitement AUDIAR

nombre de ménages d'après le nombre de personnes



### Ménages composés de ... personnes

	1990	1999
<b>1 pers.</b>	1 854	2 432
<b>2 pers.</b>	2 001	2 185
<b>3 pers.</b>	1 284	1 074
<b>4 pers.</b>	1 092	820
<b>5 pers.</b>	328	256
<b>6 pers. et plus</b>	140	108
<b>Taille moyenne</b>	<b>2,48</b>	<b>2,23</b>

Source INSEE

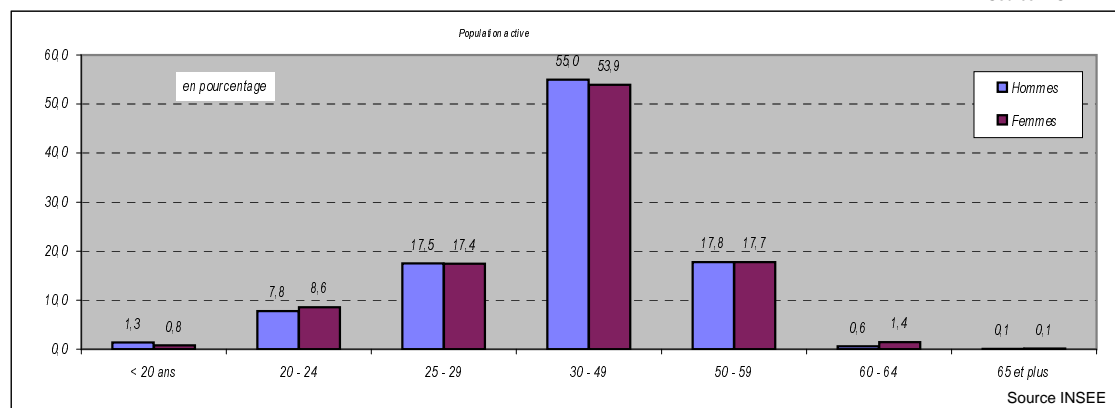
# RP 99 - LES RÉSULTATS

## 2 - Population active 1999

### Population active au lieu de résidence

	Population active			Population totale		
	Hommes	Femmes	Total	Hommes	Femmes	Total
< 20 ans	52	30	82	1 929	1 770	3 699
20 - 24	303	327	630	541	631	1 172
25 - 29	680	663	1 343	737	801	1 538
30 - 49	2 135	2 055	4 190	2 216	2 371	4 587
50 - 59	690	676	1 366	817	946	1 763
60 - 64	22	55	77	285	360	645
65 et plus	2	4	6	760	1 229	1 989
<b>Total</b>	<b>3 884</b>	<b>3 810</b>	<b>7 694</b>	<b>7 285</b>	<b>8 108</b>	<b>15 393</b>
<i>Rappel 1990</i>	<b>4 451</b>	<b>4 209</b>	<b>8 660</b>	<b>7 910</b>	<b>8 735</b>	<b>16 645</b>

Source INSEE



**Population active :** dans la population âgée de 15 ans ou plus, la population active comprend la population active ayant un emploi, les chômeurs et, depuis 1990, les militaires du contingent,

Part des actifs dans la population totale: 50,0%

Taux d'activité global: 60,5%  
 Taux d'activité féminin : 55,7%  
 Taux d'activité masculin : 66,0%

Taux de chômage : 13,8%  
 (au sens et à la date RP99)

**Taux d'activité global :** pourcentage de personnes actives dans la population âgée de 15 ans ou plus

**Taux d'activité féminin :** pourcentage de femmes actives dans la population féminine âgée de 15 ans ou plus

**Taux d'activité masculin :** pourcentage d'hommes actifs dans la population masculine âgée de 15 ans ou plus

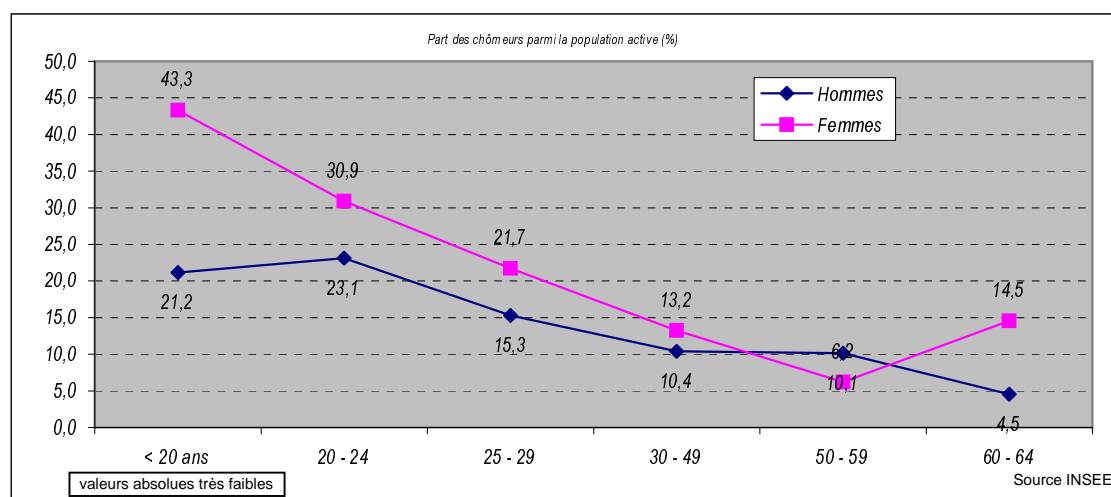
**Chômeurs :** personnes qui se sont déclarées chômeurs ou "sans emploi" ; sont également comptés les mères de familles, "femmes au foyer" et retraités qui ont déclaré explicitement rechercher un travail

**Taux de chômage :** population au chômage dans la population active

# RP 99 - LES RÉSULTATS

	Population active occupée			Population active au chômage		
	Hommes	Femmes	Total	Hommes	Femmes	Total
< 20 ans	41	17	58	11	13	24
20 - 24	213	224	437	70	101	171
25 - 29	569	519	1 088	104	144	248
30 - 49	1 913	1 783	3 696	222	272	494
50 - 59	620	634	1 254	70	42	112
60 - 64	21	47	68	1	8	9
65 et plus	2	4	6	0	0	0
<b>Total</b>	<b>3 379</b>	<b>3 228</b>	<b>6 607</b>	<b>478</b>	<b>580</b>	<b>1 058</b>
<i>Rappel 1990</i>	<b>4 063</b>	<b>3 584</b>	<b>7 647</b>	<b>329</b>	<b>623</b>	<b>952</b>

Source INSEE



## Où vont travailler les habitants du secteur ?

	dans la commune de résidence	dans une autre commune de la zone d'emploi de Rennes	en Ille et Vilaine hors zone d'emploi de Rennes	hors département d'Ille et Vilaine
Nombre d'actifs travaillant ...	4 604	1 700	109	194
Pourcentage d'actifs travaillant ...	69,7%	25,7%	1,6%	2,9%

Source INSEE

# RP 99 - LES RÉSULTATS

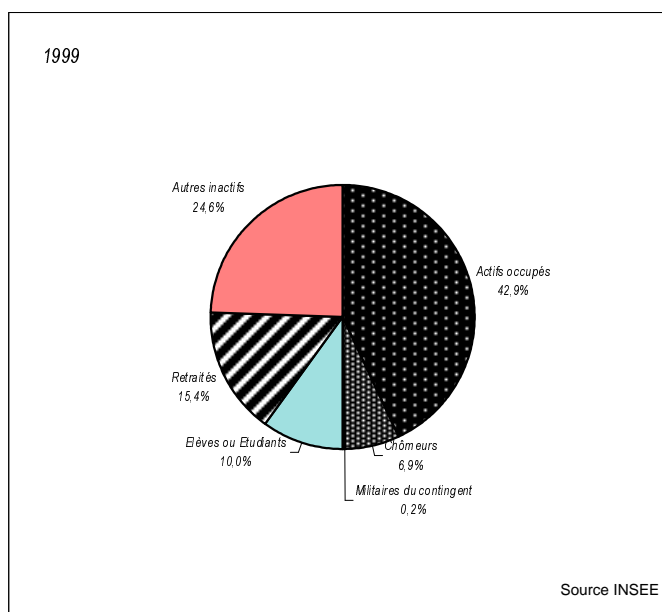
## Type d'activité

	1990	1999			
	Total	Total	15-24 ans	25-59 ans	>= 60 ans
<b>Inactifs</b>					
<i>Elèves ou Etudiants</i>	1 862	1 543	1 426	117	0
<i>Retraités</i>	1 788	2 377	0	176	2 201
<i>Autres inactifs</i>	4 335	3 779	63	696	350
<b>Actifs</b>					
<i>Actifs occupés</i>	7 647	6 607	495	6 038	74
<i>Chômeurs</i>	952	1 058	195	854	9
<i>Militaires du contingent</i>	61	29	22	7	0
<b>Total</b>	16 584	15 364	2 179	7 881	2 634

Elèves ou étudiants de plus de 15 ans

Autres inactifs : enfants de 0 à 14 ans, "femmes au foyer" et autres personnes sans activité professionnelle en cours ou souhaitée

Source INSEE



# RP 99 - LES RÉSULTATS

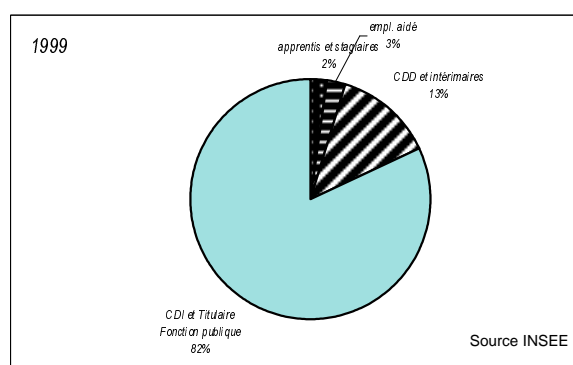
## Actifs ayant un emploi

	Non salariés	Salariés	Total
<b>1990</b>	326	7 321	7 647
<b>1999</b>	289	6 318	6 607

Source INSEE



	1999
<i>Apprenti sous contrat</i>	82
<i>Stagiaires rémunérés</i>	59
<i>Emploi aidé (CES, emploi jeune ...)</i>	164
<i>Contrat CDD</i>	648
<i>Placé par une agence d'intérim</i>	183
<i>Titulaire de la Fonction publique</i>	1 601
<i>Contrat CDI</i>	3 581

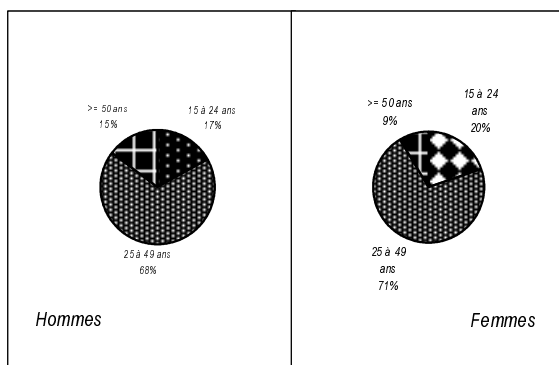


## Chômeurs

### âge

	Hommes	Femmes
<i>15 à 24 ans</i>	81	114
<i>25 à 49 ans</i>	326	416
<i>&gt;= 50 ans</i>	71	50
<b>Total</b>	<b>478</b>	<b>580</b>

Source INSEE



### ancienneté de la recherche

	Hommes	Femmes
<i>moins d'1 an</i>	204	264
<i>plus d'1 an</i>	260	301
<i>non précisée</i>	14	15

Source INSEE

Source INSEE

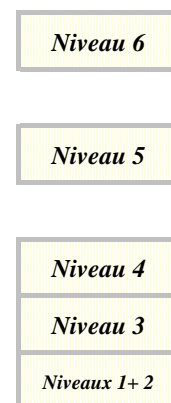
n'utiliser qu'avec prudence les résultats très faibles

# RP 99 – LES RÉSULTATS

## Niveau de formation

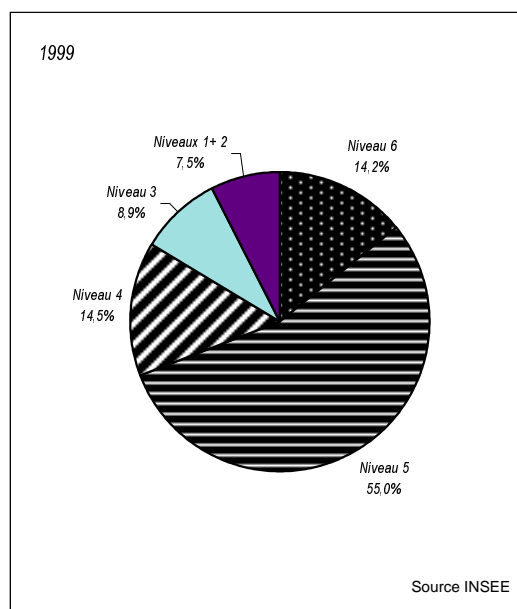
population de 15 ans et plus

	Hommes	Femmes	Total
<i>aucun diplôme</i>	685	905	1 590
<i>CEP</i>	649	1 114	1 763
<i>BEPC</i>	495	617	1 112
<i>CAP-BEP</i>	1 741	1 529	3 270
<i>Baccalauréat-Brevet Professionnel</i>	719	898	1 617
<i>diplôme de niveau Bac+2</i>	407	584	991
<i>diplôme de niveau supérieur</i>	435	402	837
<i>en cours d'études</i>	754	789	1 543
<b>TOTAL</b>	<b>5 885</b>	<b>6 838</b>	<b>12 723</b>



Source INSEE

population de 15 ans et plus sortie du système scolaire



# RP 99 - LES RÉSULTATS

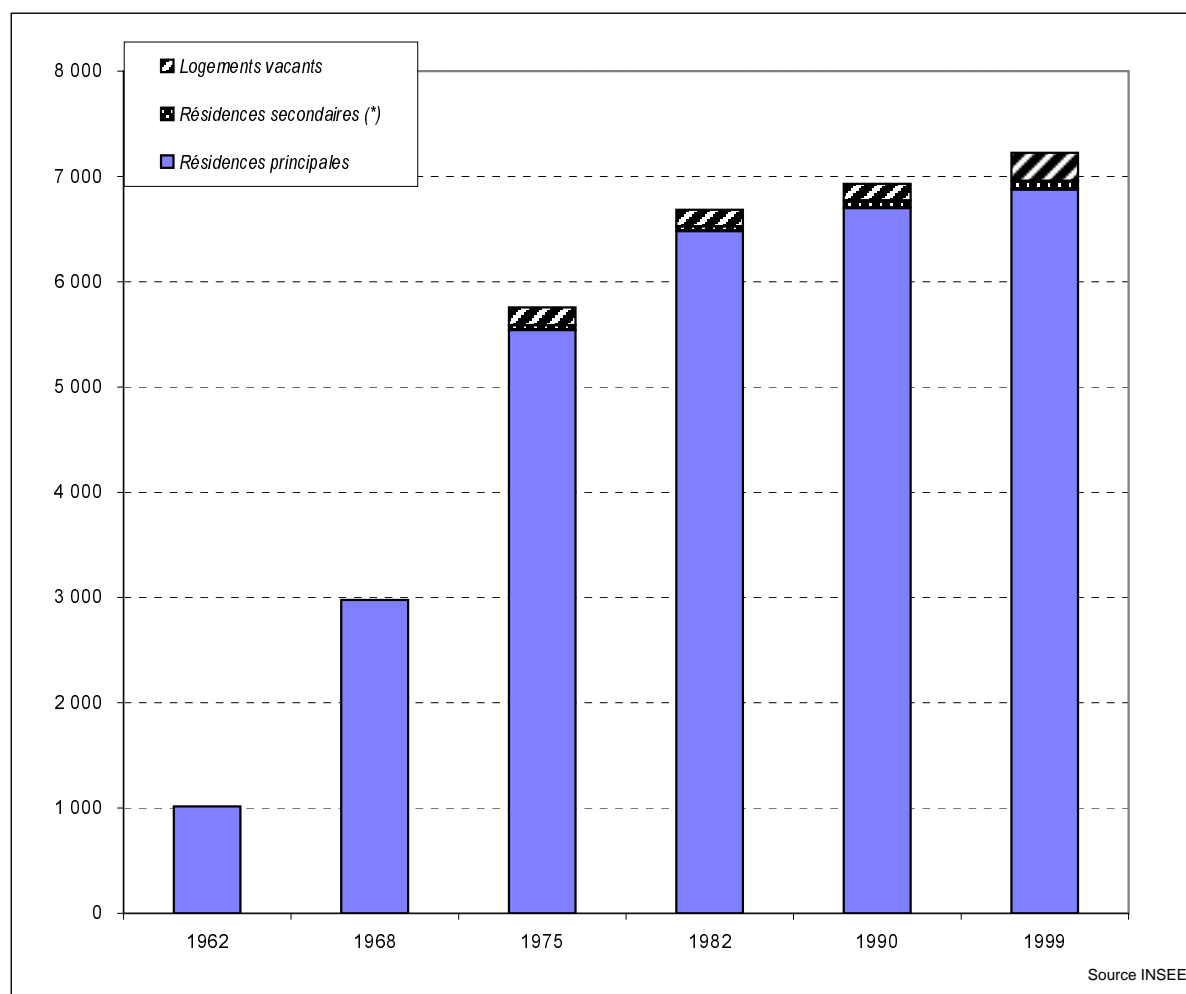
## 3 - Habitat

### Le parc de logements depuis 1962

	Résidences principales	Résidences secondaires (*)	Logements vacants	Total logements
1962	1 017			
1968	2 977			
1975	5 540	46	171	5 757
1982	6 481	43	159	6 683
1990	6 699	74	158	6 931
1999	6 875	82	267	7 224

(\*) y compris logements occasionnels en 1990 et 1999

Source INSEE



(\*) y compris logements occasionnels en 1990 et 1999

Source INSEE

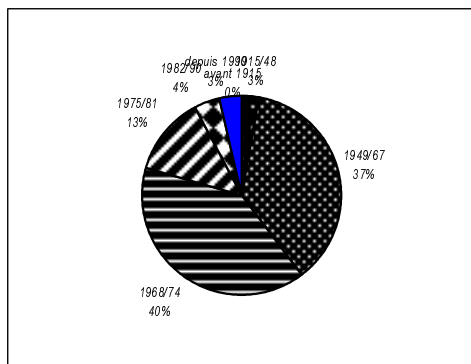
# RP 99 - LES RÉSULTATS

## Les résidences principales en 1999

### Âge du parc

<i>avant 1915</i>	10
<i>1915/48</i>	178
<i>1949/67</i>	2 539
<i>1968/74</i>	2 733
<i>1975/81</i>	889
<i>1982/90</i>	286
<i>depuis 1990</i>	240

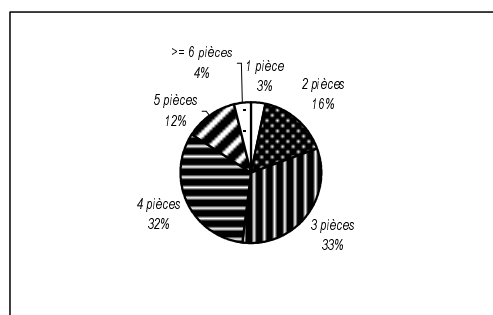
Source INSEE



### Taille

<i>1 pièce</i>	220
<i>2 pièces</i>	1 113
<i>3 pièces</i>	2 235
<i>4 pièces</i>	2 223
<i>5 pièces</i>	826
<i>&gt;= 6 pièces</i>	258

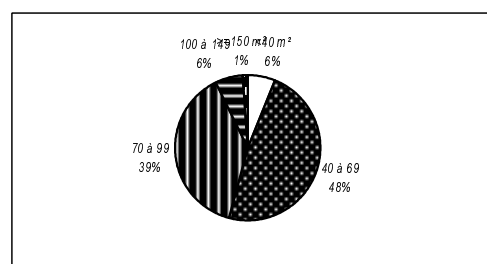
Source INSEE



### Surface

<i>&lt;40 m<sup>2</sup></i>	415
<i>40 à 69</i>	3 317
<i>70 à 99</i>	2 650
<i>100 à 149</i>	420
<i>&gt;=150 m<sup>2</sup></i>	73

Source INSEE



**Total Résidences principales**

**6 875**

# RP 99 – LES RÉSULTATS

## Type de logement

<b>Individuel</b>	624
<b>Collectif</b>	6 199
<b>Autres</b>	52

Source INSEE

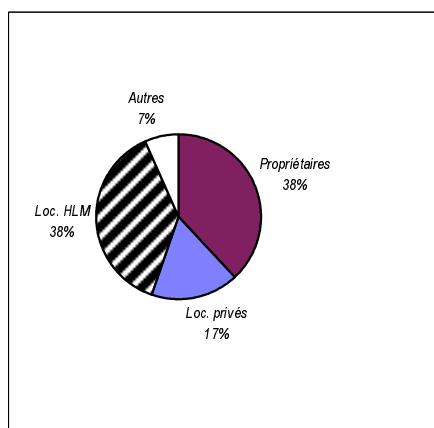
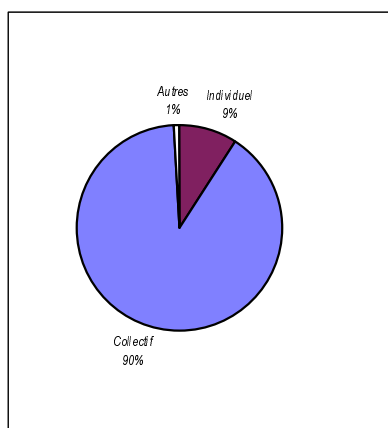
Autres (type de logement) : logement-foyer pour personne(s) âgée(s), ferme, chambre d'hôtel occupée comme résidence principale, construction provisoire ou habitation de fortune, pièce indépendante, logement dans un immeuble autre que d'habitation

## Statut d'occupation

<b>Propriétaires</b>	2 607
<b>Loc. privés</b>	1 190
<b>Loc. HLM</b>	2 614
<b>Autres</b>	464

Source INSEE

Propriétaire : y compris accédant à la propriété  
Locataire : locataire de logement vide  
Autres : locataire de logement meublé, chambre d'hôtel occupée comme résidence principale, logement gratuit



## Confort des logements

<i>sans baignoire, sans douche, sans WC intérieur</i>	7
<i>sans baignoire, sans douche, avec WC intérieur</i>	9
<i>baignoire ou douche, sans WC intérieur</i>	92
<i>baignoire ou douche, avec WC intérieur, sans chauffage central</i>	26
<i>baignoire ou douche, avec WC intérieur, avec chauffage central</i>	6 741

<i>relié au tout à l'égout</i>	6 867
<i>équipé de fosse septique</i>	6
<i>autre mode d'évacuation des eaux usées</i>	2

<i>doté de garage-box-parking</i>	3 561
-----------------------------------	-------

Source INSEE

# RP 99 - LES RÉSULTATS

## 4 - Mobilités

### La mobilité quotidienne

nombre de ménages d'après le nombre de voitures

	0 voiture	1 voiture	2 voitures et plus	Total
Nombre	1 379	4 182	1 314	6 875
Pourcentage	20,1%	60,8%	19,1%	100,0%

Source INSEE

moyen de transport utilisé pour se rendre au travail

actifs ayant un emploi ...

	pas de transport	à pied	deux-roues	voiture	transport en commun	plusieurs modes	Total
à Rennes	196	612	273	2 246	829	448	4 604
soit en %	4,3%	13,3%	5,9%	48,8%	18,0%	9,7%	100,0%
hors de Rennes	8	27	68	1 614	150	136	2 003

Source INSEE

### La résidence antérieure de la population

Résidence au 1er janvier 1990	Population	15-24 ans	25-39 ans	40-59 ans	60 ans et +
Même logement	6 395	874	653	2 263	2 055
Autre logement de la commune	4 359	480	1 522	875	368
Autre commune (=migrants)	4 639	847	1 748	827	211
<b>Total</b>	<b>15 393</b>	<b>2 201</b>	<b>3 923</b>	<b>3 965</b>	<b>2 634</b>
Part des migrants	30,1%	38,5%	44,6%	20,9%	8,0%

Source INSEE

Afin que le total soit égal à la population totale sans doubles comptes, les enfants nés depuis le 1er janvier 1990 ont été comptabilisés à la résidence de la personne de référence du ménage à cette date.  
Les valeurs de la tranche 00-14 ans peuvent être calculés par différence.

## Pour en savoir plus ...

Agence d'Urbanisme et de Développement Intercommunal de l'Agglomération Rennaise

39 rue Capitaine Maignan - CS 46911

35069 RENNES Cedex Tél. 02 99 01 86 40

Institut National de la Statistique et des Etudes Economiques Bretagne

36 place du Colombier - CS 94439

35044 RENNES Cedex Tél. 02 99 29 33 66