

# Votre quartier sous la loupe



AGENCE D'URBANISME ET DE DÉVELOPPEMENT  
INTERCOMMUNAL DE L'AGGLOMÉRATION RENNAISE

39 rue Capitaine Maignan - CS 46911 - 35069 RENNES Cedex  
Téléphone : 02 99 01 86 40    Télécopie : 02 99 01 86 69



**INSEE**  
BRETAGNE  
INSTITUT NATIONAL  
DE LA STATISTIQUE  
ET DES ÉTUDES  
ÉCONOMIQUES

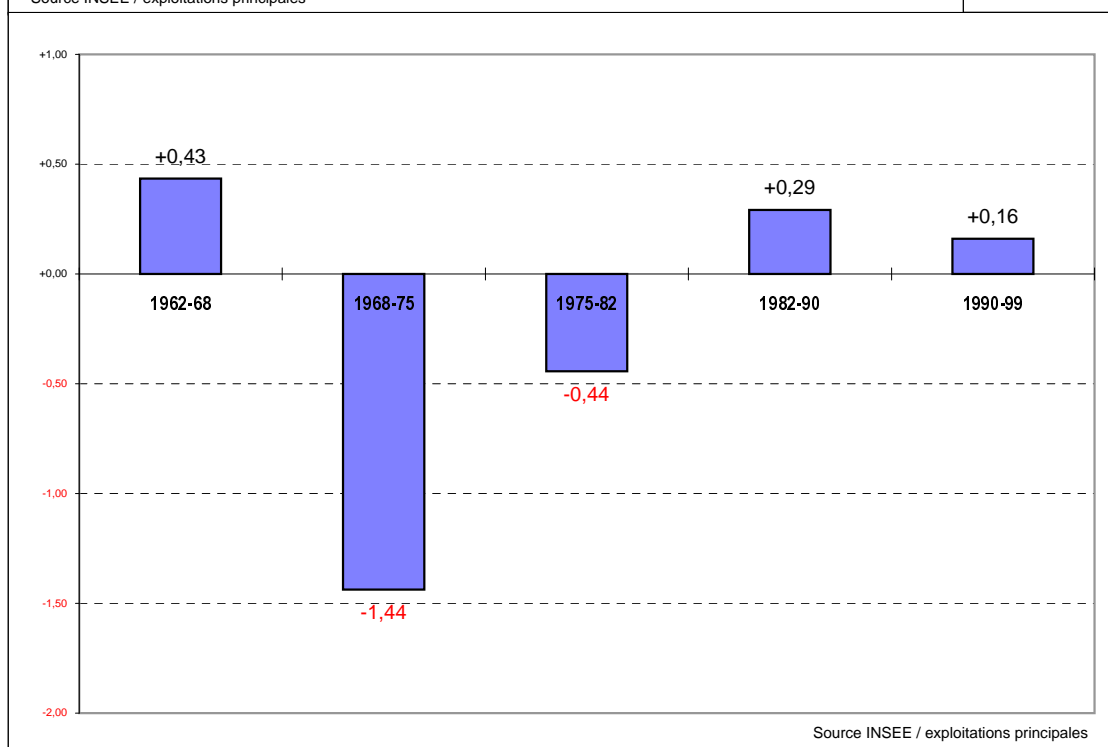
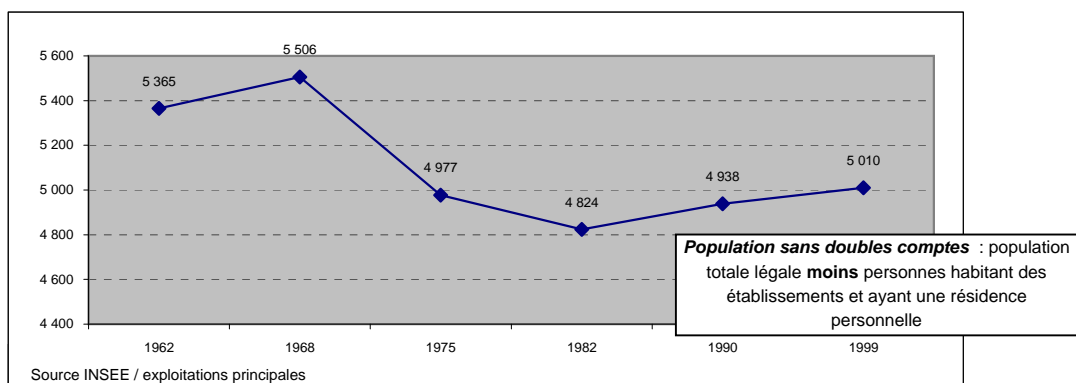
# RP 99 - LES RÉSULTATS

## 1 - Population et ménages

### Evolution démographique depuis 1962

#### Population sans doubles comptes (SdC)

1962	1968	1975	1982	1990	1999
5 365	5 506	4 977	4 824	4 938	5 010



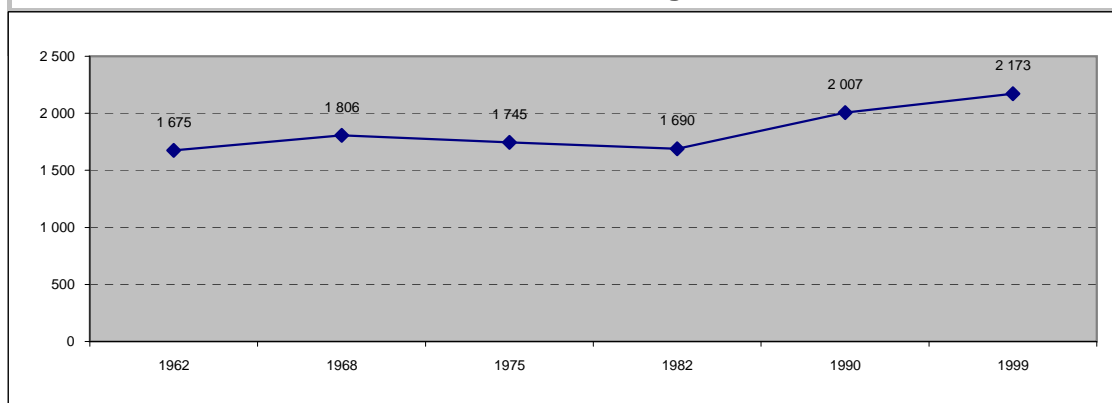
Densité de population

2 783 hab/km<sup>2</sup>

Source INSEE

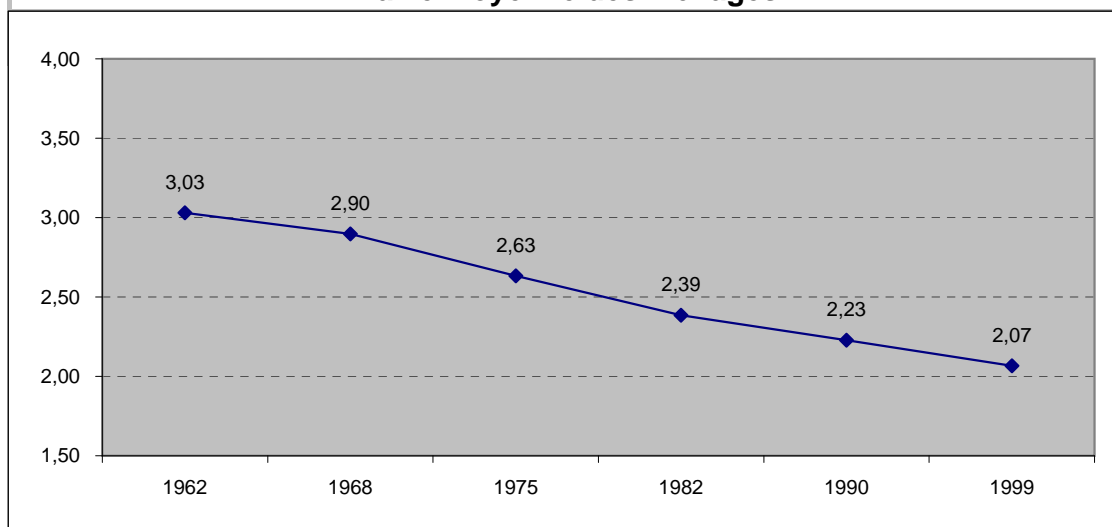
# RP 99 - LES RÉSULTATS

## Nombre de ménages



Source INSEE / exploitations principales

## Taille moyenne des ménages



## Population par sexe

Sexe	Hommes	Femmes	Total
1990	2 366	2 572	4 938
1999	2 333	2 677	5 010

Source INSEE

**Total** = Population sans doubles comptes redressée (population statistique)

## dont population de nationalité étrangère

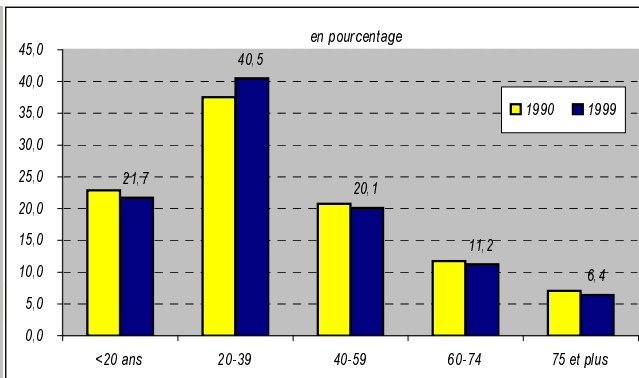
Sexe	Hommes	Femmes	Total
1999	152	120	272

Source INSEE

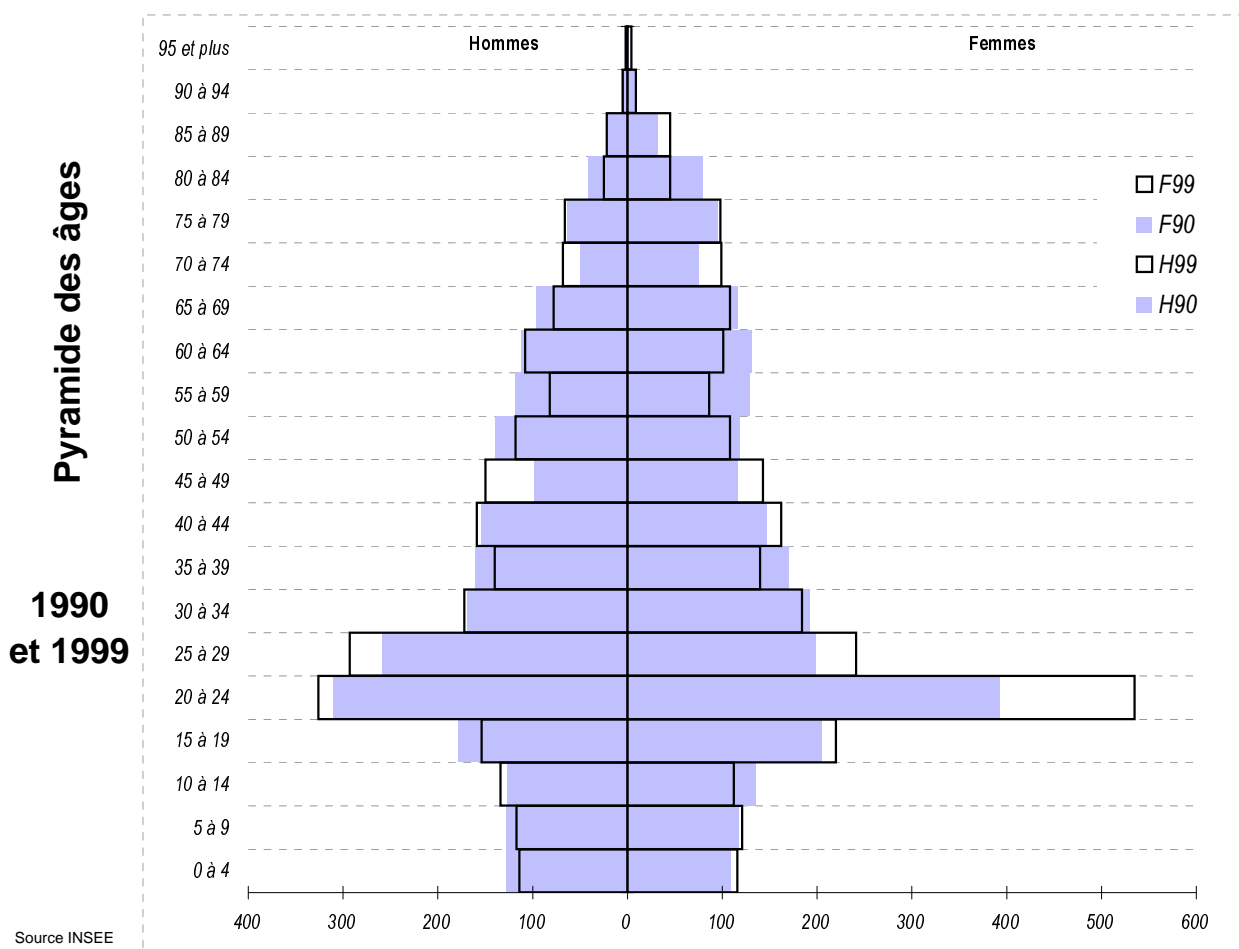
# RP 99 - LES RÉSULTATS

## Population par âge

Classe d'âge	1990	1999
<20 ans	1 129	1 088
20-39	1 855	2 031
40-59	1 024	1 008
60-74	581	562
75 et plus	349	321
<b>Total</b>	<b>4 938</b>	<b>5 010</b>
<b>âge moyen approché</b>	<b>37,1</b>	<b>36,2</b>



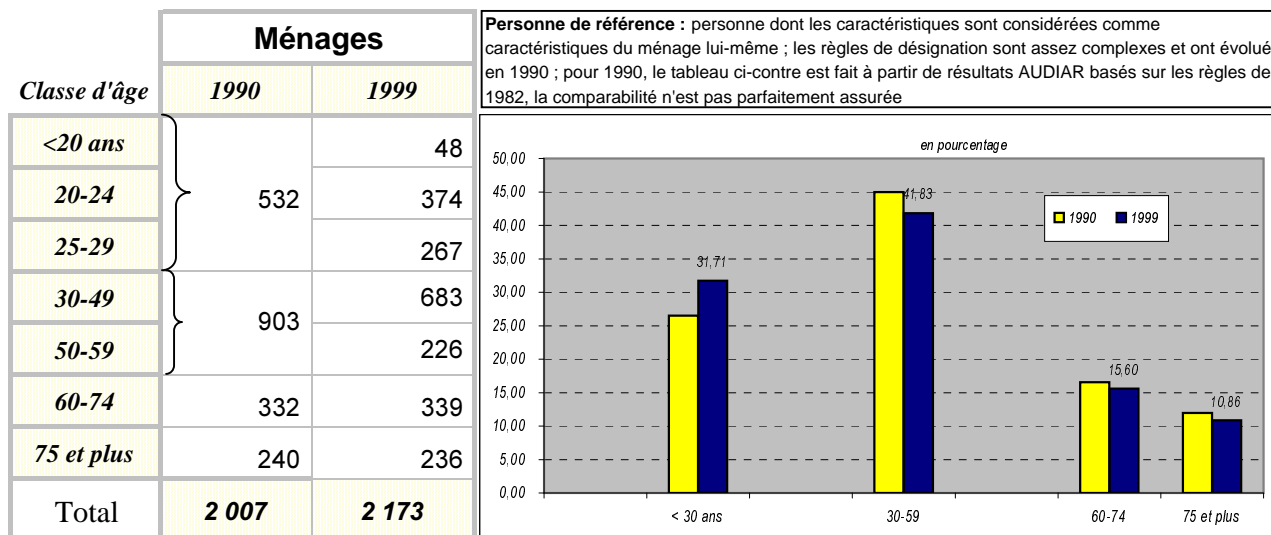
Source INSEE



# RP 99 - LES RÉSULTATS

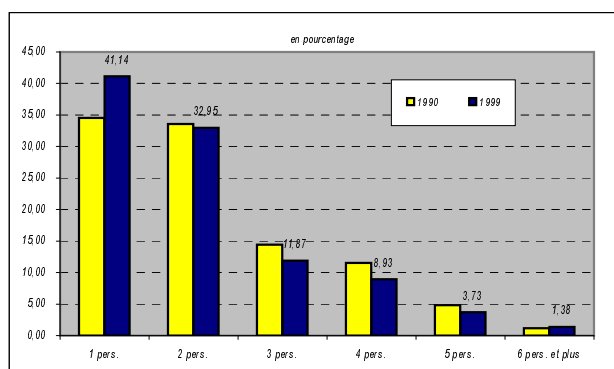
## Les ménages

nombre de ménages d'après l'âge de la personne de référence



Source INSEE ; pour 1990, traitement AUDIAR

nombre de ménages d'après le nombre de personnes



### Ménages composés de ... personnes

	1990	1999
1 pers.	693	894
2 pers.	674	716
3 pers.	289	258
4 pers.	231	194
5 pers.	97	81
6 pers. et plus	23	30
<i>Taille moyenne</i>	2,23	2,07

Source INSEE

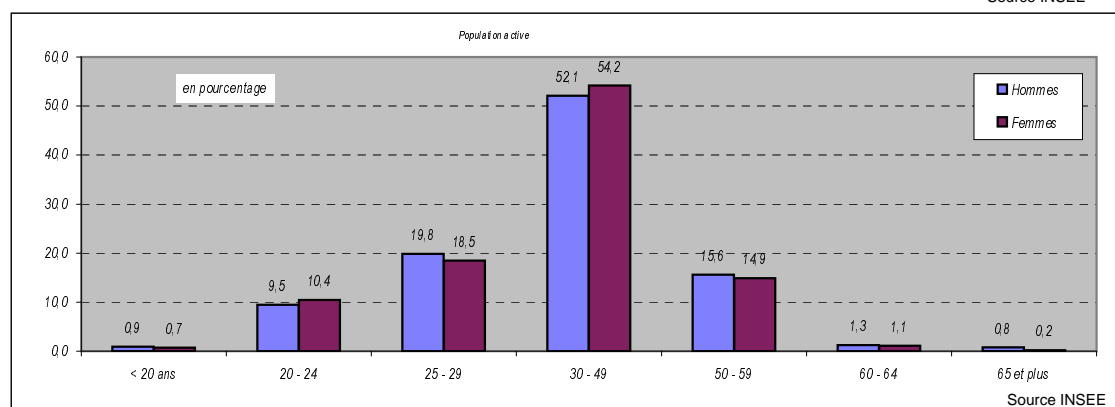
# RP 99 - LES RÉSULTATS

## 2 - Population active 1999

### Population active au lieu de résidence

	Population active			Population totale		
	Hommes	Femmes	Total	Hommes	Femmes	Total
< 20 ans	10	7	17	519	569	1 088
20 - 24	105	105	210	326	535	861
25 - 29	220	186	406	293	241	534
30 - 49	578	546	1 124	621	629	1 250
50 - 59	173	150	323	200	194	394
60 - 64	14	11	25	108	101	209
65 et plus	9	2	11	266	408	674
<b>Total</b>	<b>1 109</b>	<b>1 007</b>	<b>2 116</b>	<b>2 333</b>	<b>2 677</b>	<b>5 010</b>
<i>Rappel 1990</i>	<b>1 240</b>	<b>1 104</b>	<b>2 344</b>	<b>2 366</b>	<b>2 572</b>	<b>4 938</b>

Source INSEE



**Population active :** dans la population âgée de 15 ans ou plus, la population active comprend la population active ayant un emploi, les chômeurs et, depuis 1990, les militaires du contingent,

Part des actifs dans la population totale: 42,2%

Taux d'activité global: 49,3%  
 Taux d'activité féminin : 43,3%  
 Taux d'activité masculin : 56,4%

Taux de chômage : 13,5%  
 (au sens et à la date RP99)

**Taux d'activité global :** pourcentage de personnes actives dans la population âgée de 15 ans ou plus

**Taux d'activité féminin :** pourcentage de femmes actives dans la population féminine âgée de 15 ans ou plus

**Taux d'activité masculin :** pourcentage d'hommes actifs dans la population masculine âgée de 15 ans ou plus

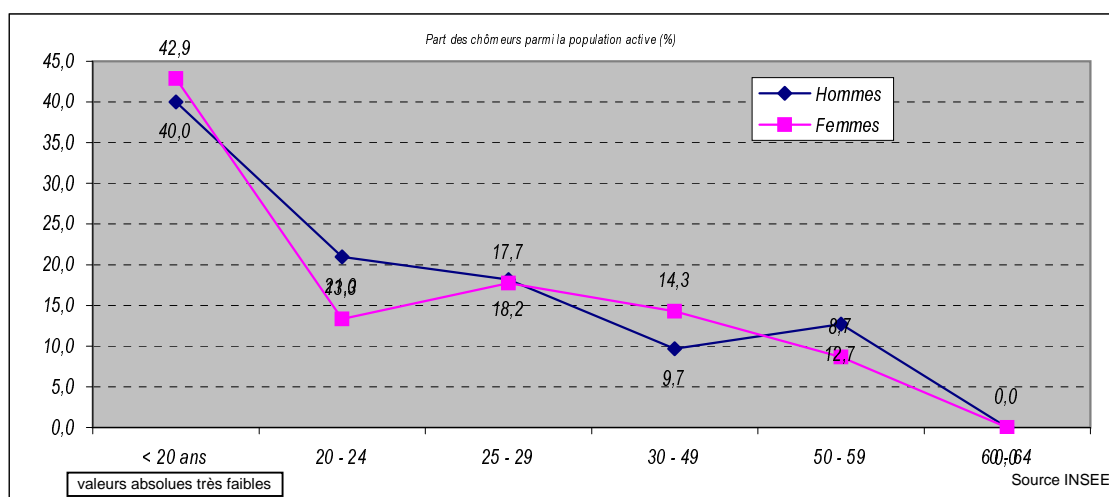
**Chômeurs :** personnes qui se sont déclarées chômeurs ou "sans emploi" ; sont également comptés les mères de familles, "femmes au foyer" et retraités qui ont déclaré explicitement rechercher un travail

**Taux de chômage :** population au chômage dans la population active

# RP 99 - LES RÉSULTATS

	Population active occupée			Population active au chômage		
	Hommes	Femmes	Total	Hommes	Femmes	Total
< 20 ans	6	4	10	4	3	7
20 - 24	79	91	170	22	14	36
25 - 29	178	153	331	40	33	73
30 - 49	522	468	990	56	78	134
50 - 59	151	137	288	22	13	35
60 - 64	14	11	25	0	0	0
65 et plus	9	2	11	0	0	0
<b>Total</b>	<b>959</b>	<b>866</b>	<b>1 825</b>	<b>144</b>	<b>141</b>	<b>285</b>
<i>Rappel 1990</i>	<b>1 078</b>	<b>984</b>	<b>2 062</b>	<b>149</b>	<b>120</b>	<b>269</b>

Source INSEE



## Où vont travailler les habitants du secteur ?

	dans la commune de résidence	dans une autre commune de la zone d'emploi de Rennes	en Ille et Vilaine hors zone d'emploi de Rennes	hors département d'Ille et Vilaine
Nombre d'actifs travaillant ...	1 297	401	56	71
Pourcentage d'actifs travaillant ...	71,1%	22,0%	3,1%	3,9%

Source INSEE

# RP 99 - LES RÉSULTATS

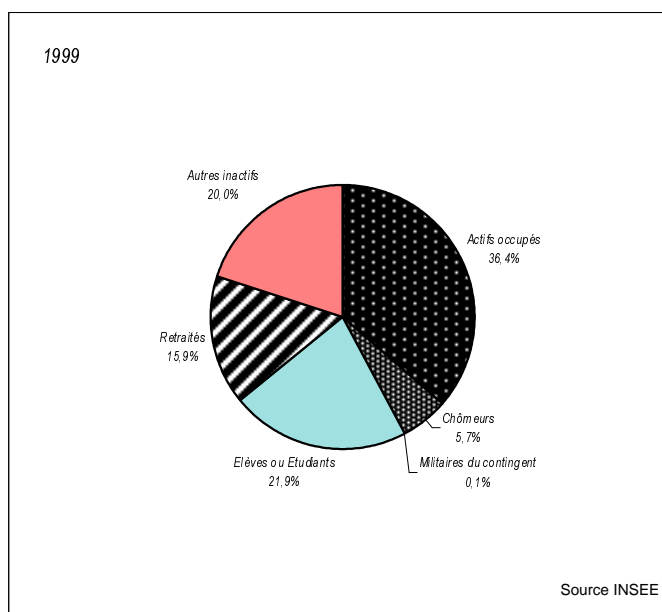
## Type d'activité

	1990	1999			
	Total	Total	15-24 ans	25-59 ans	>= 60 ans
<b>Inactifs</b>					
<i>Elèves ou Etudiants</i>	748	1 095	982	113	0
<i>Retraités</i>	838	799	0	37	762
<i>Autres inactifs</i>	1 008	1 000	26	175	85
<b>Actifs</b>					
<i>Actifs occupés</i>	2 062	1 825	180	1 609	36
<i>Chômeurs</i>	269	285	43	242	0
<i>Militaires du contingent</i>	13	6	4	2	0
<b>Total</b>	4 925	5 004	1 231	2 176	883

Elèves ou étudiants de plus de 15 ans

Autres inactifs : enfants de 0 à 14 ans, "femmes au foyer" et autres personnes sans activité professionnelle en cours ou souhaitée

Source INSEE



# RP 99 - LES RÉSULTATS

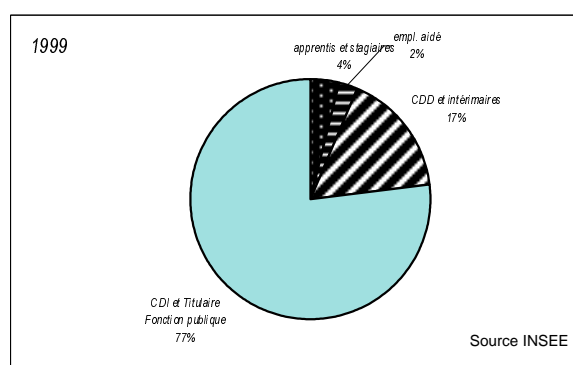
## Actifs ayant un emploi

	Non salariés	Salariés	Total
<b>1990</b>	155	1 907	2 062
<b>1999</b>	152	1 673	1 825

Source INSEE



	1999
<i>Apprenti sous contrat</i>	24
<i>Stagiaires rémunérés</i>	43
<i>Emploi aidé (CES, emploi jeune ...)</i>	38
<i>Contrat CDD</i>	226
<i>Placé par une agence d'intérim</i>	56
<i>Titulaire de la Fonction publique</i>	475
<i>Contrat CDI</i>	811

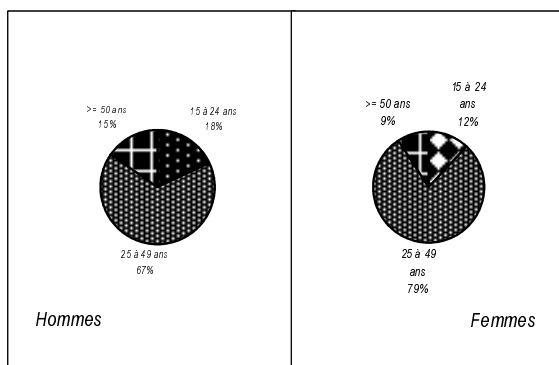


## Chômeurs

### âge

	Hommes	Femmes
<i>15 à 24 ans</i>	26	17
<i>25 à 49 ans</i>	96	111
<i>&gt;= 50 ans</i>	22	13
<b>Total</b>	<b>144</b>	<b>141</b>

Source INSEE



### ancienneté de la recherche

	Hommes	Femmes
<i>moins d'1 an</i>	73	79
<i>plus d'1 an</i>	63	47
<i>non précisée</i>	8	15

Source INSEE

Source INSEE

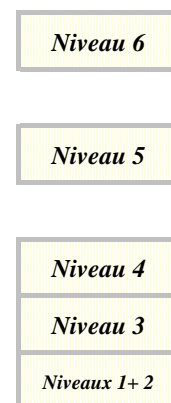
n'utiliser qu'avec prudence les résultats très faibles

# RP 99 - LES RÉSULTATS

## Niveau de formation

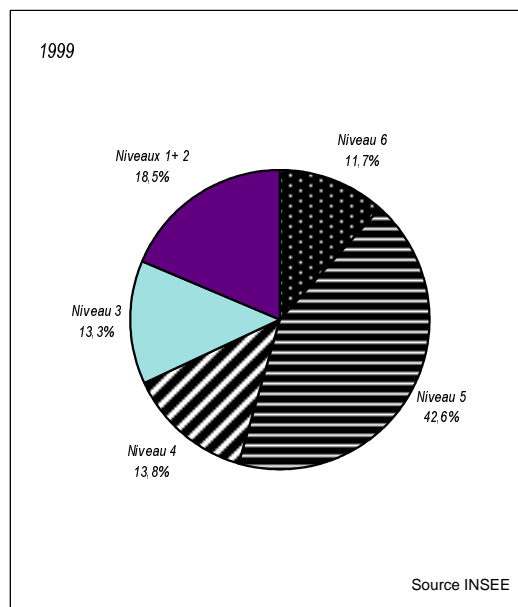
population de 15 ans et plus

	Hommes	Femmes	Total
aucun diplôme	189	187	376
CEP	198	303	501
BEPC	90	128	218
CAP-BEP	353	291	644
Baccalauréat-Brevet Professionnel	223	220	443
diplôme de niveau Bac+2	185	241	426
diplôme de niveau supérieur	310	283	593
en cours d'études	420	675	1 095
<b>TOTAL</b>	<b>1 968</b>	<b>2 328</b>	<b>4 296</b>



Source INSEE

population de 15 ans et plus sortie du système scolaire



# RP 99 - LES RÉSULTATS

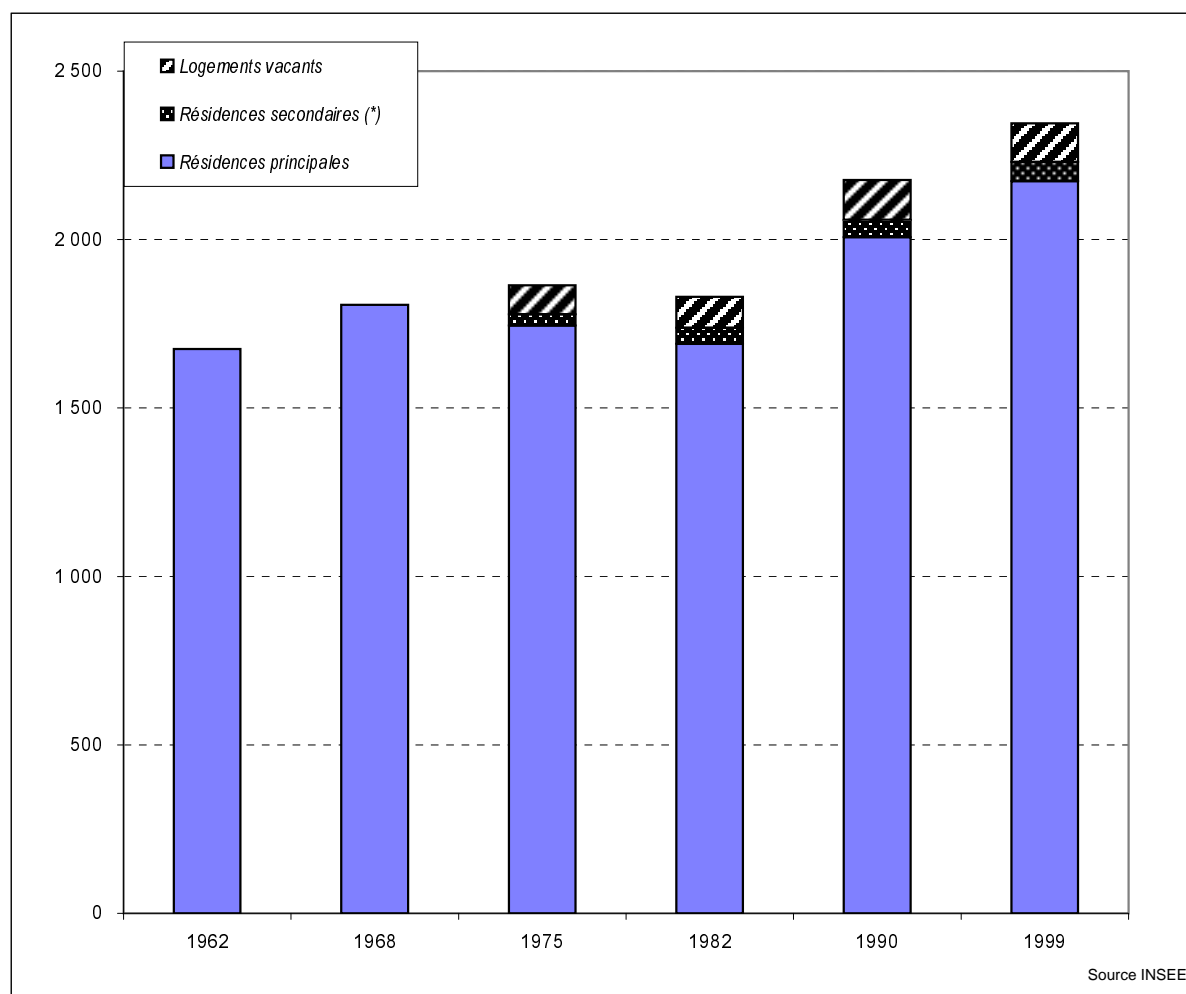
## 3 - Habitat

### Le parc de logements depuis 1962

	Résidences principales	Résidences secondaires (*)	Logements vacants	Total logements
1962	1 675			
1968	1 806			
1975	1 745	33	86	1 864
1982	1 690	48	92	1 830
1990	2 007	51	119	2 177
1999	2 173	57	115	2 345

(\*) y compris logements occasionnels en 1990 et 1999

Source INSEE



(\*) y compris logements occasionnels en 1990 et 1999

Source INSEE

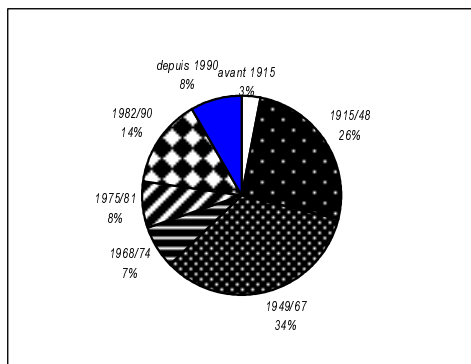
# RP 99 - LES RÉSULTATS

## Les résidences principales en 1999

### Âge du parc

<i>avant 1915</i>	69
<i>1915/48</i>	557
<i>1949/67</i>	739
<i>1968/74</i>	149
<i>1975/81</i>	167
<i>1982/90</i>	308
<i>depuis 1990</i>	184

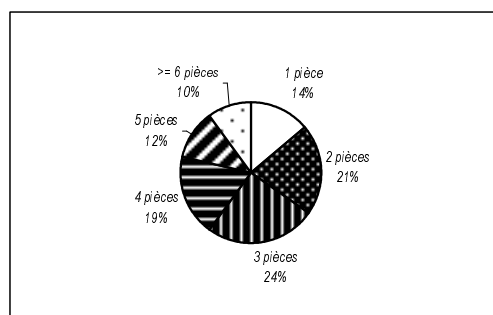
Source INSEE



### Taille

<i>1 pièce</i>	302
<i>2 pièces</i>	450
<i>3 pièces</i>	551
<i>4 pièces</i>	403
<i>5 pièces</i>	252
<i>&gt;= 6 pièces</i>	215

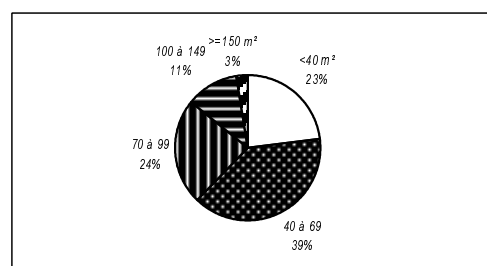
Source INSEE



### Surface

<i>&lt;40 m<sup>2</sup></i>	500
<i>40 à 69</i>	853
<i>70 à 99</i>	515
<i>100 à 149</i>	249
<i>&gt;=150 m<sup>2</sup></i>	56

Source INSEE



**Total Résidences principales**

**2 173**

# RP 99 - LES RÉSULTATS

## Type de logement

<b>Individuel</b>	887
<b>Collectif</b>	1 201
<b>Autres</b>	85

Source INSEE

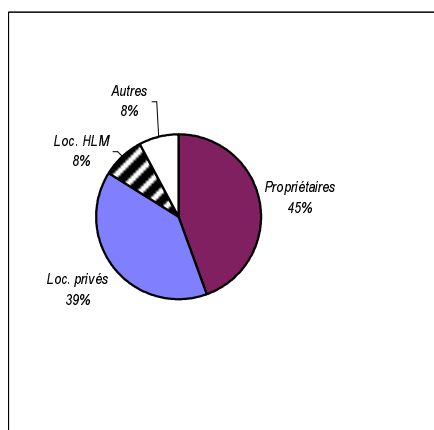
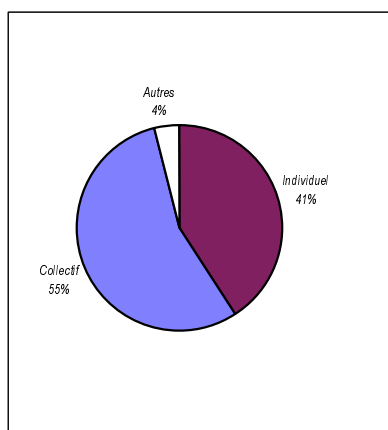
Autres (type de logement) : logement-foyer pour personne(s) âgée(s), ferme, chambre d'hôtel occupée comme résidence principale, construction provisoire ou habitation de fortune, pièce indépendante, logement dans un immeuble autre que d'habitation

## Statut d'occupation

<b>Propriétaires</b>	964
<b>Loc. privés</b>	858
<b>Loc. HLM</b>	182
<b>Autres</b>	169

Source INSEE

Propriétaire : y compris accédant à la propriété  
Locataire : locataire de logement vide  
Autres : locataire de logement meublé, chambre d'hôtel occupée comme résidence principale, logement gratuit



## Confort des logements

<i>sans baignoire, sans douche, sans WC intérieur</i>	25
<i>sans baignoire, sans douche, avec WC intérieur</i>	26
<i>baignoire ou douche, sans WC intérieur</i>	48
<i>baignoire ou douche, avec WC intérieur, sans chauffage central</i>	48
<i>baignoire ou douche, avec WC intérieur, avec chauffage central</i>	2 026

<i>relié au tout à l'égout</i>	2 066
<i>équipé de fosse septique</i>	59
<i>autre mode d'évacuation des eaux usées</i>	48

<i>doté de garage-box-parking</i>	1 378
-----------------------------------	-------

Source INSEE

# RP 99 - LES RÉSULTATS

## 4 - Mobilités

### La mobilité quotidienne

nombre de ménages d'après le nombre de voitures

	0 voiture	1 voiture	2 voitures et plus	Total
Nombre	498	1 229	446	2 173
Pourcentage	22,9%	56,6%	20,5%	100,0%

Source INSEE

moyen de transport utilisé pour se rendre au travail

actifs ayant un emploi ...

	pas de transport	à pied	deux-roues	voiture	transport en commun	plusieurs modes	Total
à Rennes	48	255	129	572	110	183	1 297
soit en %	3,7%	19,7%	9,9%	44,1%	8,5%	14,1%	100,0%
hors de Rennes	3	4	26	422	33	40	528

Source INSEE

### La résidence antérieure de la population

Résidence au 1er janvier 1990	Population	15-24 ans	25-39 ans	40-59 ans	60 ans et +
Même logement	1 898	247	136	573	763
Autre logement de la commune	1 114	146	384	221	75
Autre commune (=migrants)	1 998	842	650	214	45
<b>Total</b>	<b>5 010</b>	<b>1 235</b>	<b>1 170</b>	<b>1 008</b>	<b>883</b>
Part des migrants	39,9%	68,2%	55,6%	21,2%	5,1%

Source INSEE

Afin que le total soit égal à la population totale sans doubles comptes, les enfants nés depuis le 1er janvier 1990 ont été comptabilisés à la résidence de la personne de référence du ménage à cette date.  
Les valeurs de la tranche 00-14 ans peuvent être calculés par différence.

## Pour en savoir plus ...

Agence d'Urbanisme et de Développement Intercommunal de l'Agglomération Rennaise

39 rue Capitaine Maignan - CS 46911

35069 RENNES Cedex Tél. 02 99 01 86 40

Institut National de la Statistique et des Etudes Economiques Bretagne

36 place du Colombier - CS 94439

35044 RENNES Cedex Tél. 02 99 29 33 66